

Bedienungsanleitung 8 Kanal DVR



QR-Code zum Produkt

Status LEDs

- POWER: Leuchtet die LED rot, ist das Gerät aktiv, leuchtet Sie grün, ist es im StandBy. Im ausgeschalteten Zustand leuchtet die LED nicht.
- HDD: Festplatten-Anzeige. Blinkt, wenn die Festplatte genutzt wird.
- LOCK: Leuchtet, wenn der Zugriff auf das Gerät per Lock-Funktion gesperrt ist.
- IR: Leuchtet, wenn die Fernbedienung genutzt wird.

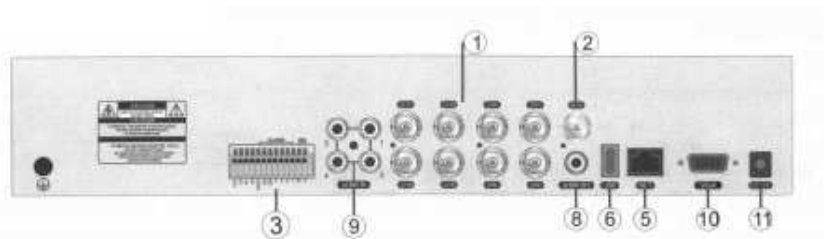
Tasten

Hinweis: Einige Tasten befinden sich nur auf der Fernbedienung.

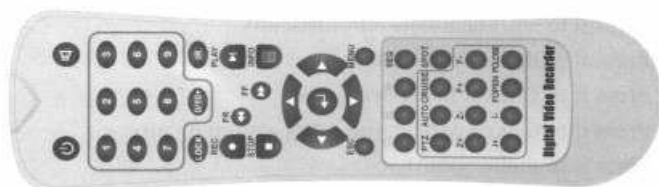
- Die Tasten 1 bis 10+ ermöglichen Zugriff auf die einzelnen Kanäle und können zur Passwordeingabe verwendet werden. Drücken Sie zunächst 10+ und dann 1, wenn Sie z.B. 11 eingeben wollen.
- Aufnahme-Taste:
- Wiedergabe-/Pause-Taste:
- Stop-Taste: Stoppt die Aufnahme, stoppt die Wiedergabe. Im PTZ-Modus zeigt es die Preset-Operation an.
- INFO: Drücken Sie die Taste einmal, um die Statuszeile im Bild anzuzeigen. Ein zweiter Druck und die System-Informationen werden angezeigt. Ein dritter Druck zeigt die Log-Liste an.
- ESC: Zurück-Taste, um Operationen abubrechen, Menüs zu verlassen.
- MENU: Drücken Sie die Taste, um ins Hauptmenü zu gelangen.
- Richtungs-Tasten: Mit den Richtungstasten können Sie im Menü navigieren oder im PTZ-Modus die Kamera bewegen. Die Enter-Taste bestätigt Einstellungen. Im Live-Modus wechseln Sie mit Hoch- und Runter die Videoansicht. Während der Wiedergabe können Sie mit Links und Rechts die Geschwindigkeit und Richtung der Wiedergabe ändern.
- Ansicht-Taste: Wählen zwischen den verschiedenen Ansichten.
- USB-Port: Zum Anschluss der USB-Maus oder von USB-Datenträgern.

Rückseite

1. Videoeingänge
2. Videoausgang (CVBS)
3. RS-485-/Alarm-Port
5. Netzwerk-Anschluss
6. USB-Anschluss
8. Audioausgang
9. Audioeingang
10. VGA Ausgang
11. Power-Anschluss



Fernbedienung



Legen Sie vor der Nutzung die Batterien ein. Zielen Sie in Richtung IR-Empfänger am Gerät. Sie können die Nutzung der Fernbedienung per Menü ein- und ausschalten.

- Power-Taste: Schaltet den DVR aus.
- IR-ID-Taste: Drücken Sie die Taste um den DVR zu kontrollieren, der als Remote-ID festgesetzt wurde.
- Info-Taste: Drücken Sie die Taste einmal, um die Statuszeile im Bild anzuzeigen. Ein zweiter Druck und die System-Informationen werden angezeigt. Ein dritter Druck zeigt die Log-Liste an.

2

- SEQ: Drücken Sie die Taste, um Kanäle automatisch zu wechseln.
- SPOT: Drücken Sie die Taste, um ins Spot-Setup zu gelangen.
- PTZ: Drücken Sie die Taste für PTZ-Funktionen (Neigen / Schwenken / Zoomen, etc.).
- AUTO: Automatisches Bewegen der Kamera.
- Z+/Z-: Hinein- und Hinauszoomen.
- F+/F-: Fokussierung der Kamera.
- I+/I-: Blende einstellen.
- Cruise/FOpen/FClose: Bisher ohne Funktion.

Einschalten

- Stellen Sie sicher, dass der DVR korrekt angeschlossen ist.
- Stellen Sie sicher, dass das System-Format des DVR dem des Monitors entspricht.
- Stecken Sie die Stromkabel an den DVR.
- Die rote LED leuchtet, wenn der DVR eingeschaltet ist.

Ausschalten

- Stoppen Sie alle Vorgänge. Drücken Sie dann die Power-Taste auf der Fernbedienung. Am Monitor erscheint die Nachfrage, ob Sie das Gerät abschalten möchten. Bestätigen Sie den Vorgang, um das Gerät auszuschalten.
- **Hinweis:** Sollte es zu einer Stromzufuhrunterbrechung während einer Aufnahme kommen, speichert der DVR die Aufnahmen nach einem erneuten Start und setzt die Aufnahme fort.

Livebild Ansicht

Wenn Sie den DVR einschalten, kommen Sie direkt zur Live-Bild-Ansicht. Im Bild erscheinen einige Symbole, abhängig vom Modus des DVR:

Symbol	Farbe	Beschreibung	Symbol	Farbe	Beschreibung
	Rot	Bewegungsaktivierte Aufnahme		Rot	Alarmaktivierte Aufnahme
	Rot	Videoverlust während Aufnahme		Rot	Zeitgesteuerte Aufnahme
	Grün	Warten auf einen Event, der eine Aufnahme auslöst		Grün	Videoverlust beim Warten auf Event
	Gelb	Eingangssignal OK, keine Aufnahme		Gelb	Kein Videosignal, keine Aufnahme

Menü

Drücken Sie die Menü-Taste, um ins Hauptmenü zu gelangen. Drücken Sie ESC, um das Menü zu verlassen.

Wählen Sie mit der Maus oder den Richtungs-Taste ein gewünschten Untermenü aus. Wenn Sie etwas verändert haben, klicken Sie auf „Save“, um die Änderung zu speichern.

Klicken Sie mit der rechten Maustaste ins Display, um die Toolbar zu sehen.



System Einstellungen / System Setup

Klicken Sie auf „System“, um zu den System-Einstellungen zu gelangen.

Time-Setup: Ändern Sie die Systemzeit.

Videoformat: Wählen Sie zwischen PAL und NTSC. Der DVR startet nach der Auswahl neu.

IR-ID: Stellen Sie die ID-Nummer für die Fernbedienung ein.

Alarm Spot Popup: Ist diese Funktion aktiviert, erscheint im Alarmfall ein Bild auf dem Call-Monitor.

Alarm Main Popup: Ist diese Funktion aktiviert, erscheint im Alarmfall ein Bild auf dem Haupt-Monitor.

HD Output: Wählen Sie den HD-Ausgangsmodus: VGA (1280 x 1024), YPbPr oder HDMI (1920 x 1080).

Mouse Display: Wählen Sie CVBS oder HD-Monitor.

Default Load: Lädt die Standard-Einstellungen.



Aufnahmeeinstellungen / Record Setup

Klicken Sie auf „Record“, um zu den Aufnahmeeinstellungen zu gelangen.

Wählen Sie die Auflösung (Resolution), die Bildqualität (Quality), die Frame Rate (Bilder pro Sekunde) aus. Entscheiden Sie zudem, ob Ton übertragen werden soll oder nicht. Nach Veränderung der Auflösung startet sich das Gerät neu.



Timereinstellung / Schedule Setup

Klicken Sie auf „Schedule“, um zu den Timereinstellungen zu gelangen. Wählen Sie den Kanal aus, für den Sie die zeitgesteuerte Aufnahme einrichten wollen. Sie können bis zu vier Segmente pro Tag einstellen.

Video aufnehmen und stoppen

Drücken Sie die Aufnahme-Taste am DVR (oder der Fernbedienung) oder wählen Sie das Aufnahme-Symbol mit der Maus aus. Die Festplatten-LED leuchtet, eine Videoaufnahme läuft.

Drücken Sie die Stop-Taste am DVR (oder der Fernbedienung) oder wählen Sie das Stop-Symbol mit der Maus aus. Die Aufnahme stoppt.

Aufnahmen suchen, wiedergeben und Daten sichern

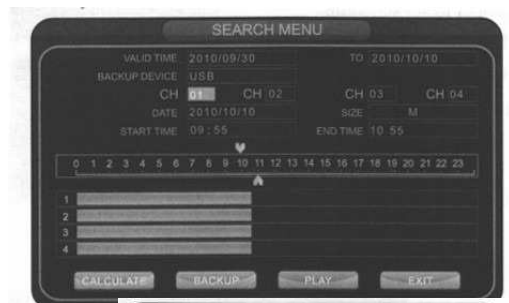
Drücken Sie die Wiedergabe-Taste am DVR, um ins „Search Menu“ zu gelangen. Dort können Sie nach bestimmten Aufnahmen suchen und diese auf weiteren Speichermedien sichern. Außerdem können Sie die Datei abspielen.

CH: Wählen Sie bis zu 4 Kanäle die angezeigt werden sollen.

Backup: Der DVR unterstützt das Backup auf USB-Speicher und DVR-RW (bis zu 1,5 GB). Stellen Sie sicher, dass das Backup-Gerät (Backup-Device) einsatzbereit ist.

Playback: Wählen Sie den Zeitabschnitt, den Sie wiedergeben wollen. Klicken Sie dann auf „Play“, um ihn abzuspielen.

Calculate: Errechnet die voraussichtliche Videogröße vor dem Backup.



Bewegungserkennung / Motion Setup

Wählen Sie den Punkt „Motion“ im Menü aus.

Wählen Sie nun den Kanal aus, für den Bewegungserkennung aktiviert werden soll. Wählen Sie im Kanal den Bereich aus (Detect Area) und wählen Sie die Empfindlichkeit (Sensitivity) von 1 bis 10. Je höher der Wert, desto empfindlicher die Bewegungserkennung.



Alarmeinstellungen / Alarm Setup

Es gibt drei Möglichkeiten der Alarmierung: Alarmton (Buzzer), Relais (Relay) und E-Mail.

Außerdem gibt es drei mögliche Alarmauslöser: Loss (Kamerasignal-Verlust), Motion (Bewegungserkennung) und Sensor (externer Alarmmelder).

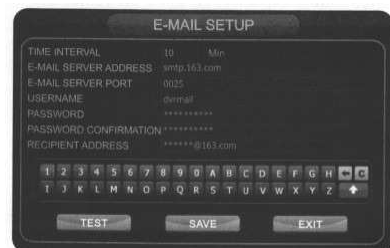
Netzwerk-Einstellungen / Network Setting

IP Allocation: Wählen Sie aus, ob das Gerät eine automatische IP oder eine feste IP erhalten soll.

Erscheint keine korrekte IP-Adresse, müssen Sie möglicherweise Einstellungen am Router ändern.

Unter dem Punkt „E-Mail“ können Sie eine E-Mail-Adresse einrichten, über die im Alarmfall eine Benachrichtigung an einen Empfänger gesendet wird.

Geben Sie E-Mail-Server, Port, Nutzernamen, Passwort und Empfänger-Adresse ein.



Festplattenverwaltung / Disk Management

Overwrite: Ist die Funktion gewählt, werden die ältesten Daten überschrieben, wenn die Festplatte voll ist. Sonst stoppt die Aufnahme.

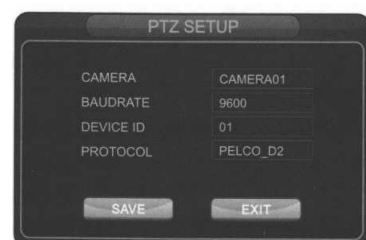
Disk Name: Name der Festplatte.

Disk Capacity: Größe der Festplatte.

Remaining Capacity: Verbleibender freier Speicherplatz auf Festplatte.

Bad Area: Nicht nutzbarer Bereich der Festplatte.

Format: Löscht alle aufgenommenen Dateien.



4

PTZ Einstellungen / PTZ Setup

Wählen Sie die PTZ-fähige Kamera aus und verändern Sie ggfs. Einstellungen.

Drücken Sie die PTZ-Taste an der Fernbedienung, um die PTZ-Funktion zu nutzen.

	Richtungstasten, bewegen die Kamera		Automatisches Rotieren
	Zoom-Tasten		Preset abrufen
	Preset-Einstellung		PTZ abschalten

Preset-Einstellung

Drehen Sie die Kamera in die gewünschte Richtung. Klicken Sie auf „Preset-Einstellung“ und weisen Sie dem Preset eine Zahl (DATA) zu.

Um das Preset wieder aufzurufen, geben Sie die Zahl ein (DATA) und klicken Sie auf „Preset abrufen“.

Nutzereinstellungen / User Setup

Es gibt 4 Nutzernamen: Admin0, User01, User02 und User03.

Admin0 ist der Standard-Nutzer.

Das Standardpasswort für Admin0 ist 000000, für User01 ist es 111111, für User02 ist es 222222, für User03 ist es 333333. Ändern Sie die Passwörter zur Sicherheit, dafür müssen Sie sich mit dem jeweiligen Account einloggen.

Allgemeine Hinweise

Symbole / Bedeutung



Innerhalb des Gehäuses existiert nicht isolierte, gefährliche Spannung, die einen starken Stromschlag, der für Menschen tödlich sein kann, auszulösen vermag.



Lesen Sie die Anleitung gründlich, bevor Sie das Gerät benutzen.



Die von ALONMA® angebotenen bleifreien Produkte erfüllen die Anforderungen der europäischen Richtlinie zur Beschränkung der Verwendung gefährlicher Substanzen (RoHS). Der Herstellungsprozess läuft ohne Blei oder die anderen in der Richtlinie aufgeführten, gefährlichen Substanzen ab. Ebenso ist das Produkt frei von diesen Bestandteilen.



Das Produkt muss am Ende seiner Lebensdauer separat gesammelt und entsorgt werden. Dies gilt auch für das Zubehör, wenn es mit dem selben Symbol gekennzeichnet ist. Entsorgen Sie das Produkt nicht im normalen Hausmüll, sondern im dafür vorgesehenen Sondermüll. Geben Sie es an einer Sammelstelle für Elektro- und Elektronikschrott ab.



Ein mit CE-gekennzeichnetes Gerät erfüllt die Anforderungen zur Vermeidung von Funkstörungen. Genauer bedeutet dies, dass das Gerät keine schädlichen Störungen verursachen darf und im Gegenzug jegliche empfangene Störung akzeptieren muss, auch wenn dies einen ungewollten Betrieb verursacht.



Achten Sie beim Batterie- oder Akkubetrieb auf die richtige Polung. Entfernen Sie bei längerer Nichtnutzung Akku oder Batterie. Ersetzen Sie immer alle Batterien gleichzeitig. Achten Sie darauf, dass die Batterien oder Akkus nicht kurzgeschlossen werden. Entsorgen Sie die Batterien und Akkus ordnungsgemäß und nicht über den Hausmüll. Jeder Batteriehandler stellt dafür Sammelbehälter bereit. Zusätzlich gibt es Problemstoffsammelstellen in den Gemeinden.

Achtung: Gefahr von Stromschlägen

Beugen Sie Stromschlägen vor und setzen Sie das Gerät weder Regen noch sonstiger Feuchtigkeit aus, falls dies nicht ausdrücklich erlaubt ist oder es mit einem Schutzgrad ab IP54 beworben wird. Dies gilt auch für Netzteile.

Betreiben Sie das Gerät nur mit der Stromversorgung, die auf dem Typenschild angegeben ist. Der Hersteller haftet nicht für Schäden durch unsachgemäße Verwendung.

Haftungsausschluss

Wir behalten uns das Recht vor, die Inhalte dieser Anleitung jederzeit zu überarbeiten oder Teile daraus zu entfernen. ALONMA® gibt keinerlei Zusicherungen und übernehmen keine rechtsgültige Haftung hinsichtlich Exaktheit, Vollständigkeit oder Nutzbarkeit dieser Anleitung. Die Inhalte dieser Anleitung können ohne Vorankündigung geändert werden. Alle innerhalb dieser Anleitung genannten und ggf. durch Dritte geschützten Marken- und Warenzeichen unterliegen uneingeschränkt den Bestimmungen des jeweils gültigen Kennzeichenrechts und den Besitzrechten der jeweiligen eingetragenen Eigentümer. Für Druckfehler wird keine Haftung übernommen.

Copyright

Copyright by ALONMA® GmbH. Alle Rechte einschließlich Übersetzung vorbehalten. Reproduktion jeder Art (auch Auszugsweise) oder EDV-Erfassung bedürfen der schriftlichen Genehmigung des Herausgebers.

WEEE-Reg.-Nr. DE 22378710

www.alarm.de

[Entdecken Sie die Welt der eBooks auf www.expertenwissen.eu](http://www.expertenwissen.eu)