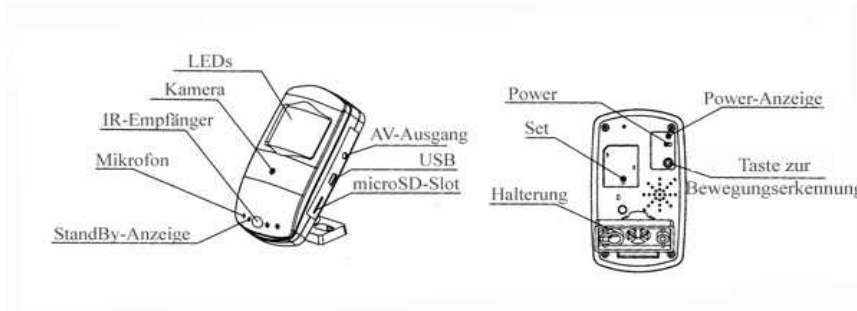


Bedienungsanleitung Bewegungsmelder Kamera



Technische Daten	
Videoaufösung	Max. 1280 x 720 Pixel
Speicher	MicroSD bis zu 32 GB
Nachtsichtmodus	Automatisch
PC Schnittstelle	USB 2.0
Abmessungen	103 x 60 x 29,5 mm

Schnelleinstieg

1. Legen Sie eine microSD-Karte ein.
2. Verbinden Sie die Kamera per Netzteil mit dem Stromnetz und legen Sie den Power-Schalter auf „ein“ (on), um das Gerät zu starten. Die Power-Anzeige und die StandBy-Anzeige leuchten auf.

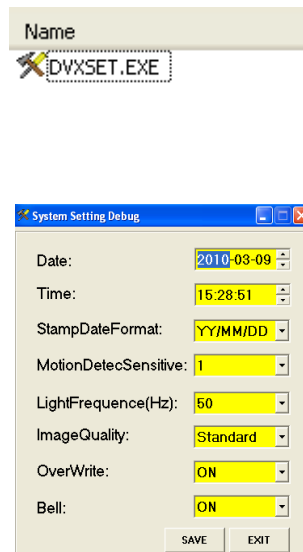
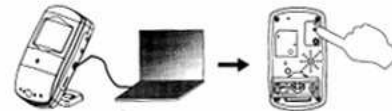


3. Drücken Sie die Taste zur Bewegungserkennung, um die bewegungsaktivierte Aufnahme zu starten. Die StandBy-Anzeige blinkt einmal und erlischt, das Gerät piept. Löst nun eine Bewegung eine Aufnahme aus, blinkt die StandBy-LED einmal. Drücken Sie die Taste erneut, um den Modus der Bewegungserkennung zu beenden. Die StandBy-LED leuchtet nun wieder dauerhaft, das Gerät piept erneut einmal.

Hinweis: Weitere Aufnahmemöglichkeiten finden Sie unter dem Punkt „Fernbedienung“.

Einstellungen

1. Verbinden Sie die Kamera mit dem Computer und schalten Sie die Kamera ein.
2. Das Gerät wird als Wechseldatenträger erkannt. Über den Arbeitsplatz gelangen Sie zum Laufwerk. Klicken Sie auf „DvXSet.exe“, eine Software öffnet sich, die verschiedene Einstellungen am Gerät möglich macht.



Folgende Einstellungen sind möglich:

Datum (Date): Hier können Sie das Datum der Kamera einstellen.

Zeit (Time): Hier können Sie die Zeit der Kamera einstellen.

Datumsstempelformat (StampDateFormat): Wählen Sie das Format des Datumsstempels.

Empfindlichkeit Bewegungserkennung: Wählen Sie die Empfindlichkeit aus, 1 ist der niedrigste Wert, 5 der höchste, 3 wird empfohlen.

Bildfrequenz (LightFrequency): Wählen Sie Ihre Bildfrequenz aus, in Europa und China ist dies in der Regel 50Hz, in den USA und Japan 60 Hz.

Bildqualität (ImageQuality): Wählen Sie die Auflösung aus, HighHD, Standard-D1, niedrig-VGA.

Überschreiben (OverWrite): Aktivieren oder Deaktivieren Sie das Überschreiben von älteren Daten bei vollem Speicher. „On“ steht für Ein, „Off“ für Aus.

Signalton (Bell): Ist der Ton eingeschaltet, bestätigt das Gerät jede Eingabe mit einem oder zwei Pieptönen.



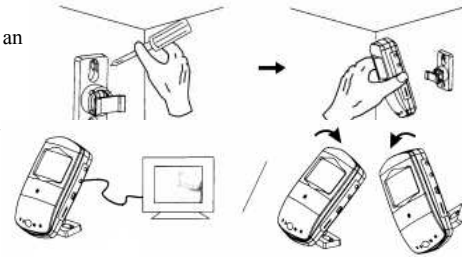
QR-Code zum Produkt

3. Speichern Sie die Einstellungen, ohne das Gerät vom PC zu trennen. Drücken Sie die Taste „Set“ auf der Rückseite der Kamera für 3 bis 5 Sekunden. Nun verschwindet die „DvXset.exe“ vom Bildschirm, die Einstellungen sind übernommen.

2

Installation

1. Schrauben Sie die Halterung mit den Schrauben aus dem Lieferumfang an der Wand fest. Nun können Sie das Gerät in die Halterung setzen.
2. Verbinden Sie (wenn gewünscht) den Videoausgang mit einem Fernseher/Monitor und richten Sie danach den Blickwinkel der Kamera aus. Das Bild der Kamera wird automatisch an den Fernseher übertragen.



Hinweis: Testen Sie die Kamera nach dem Aufhängen, um zu sehen, ob der Blickwinkel korrekt eingestellt ist.

Wichtige Hinweise

1. Überprüfen Sie regelmäßig, ob das Gerät funktioniert. Wenn nicht, starten Sie es neu bzw. prüfen Sie die Stromzufuhr.
2. Wenn das Gerät an einen Fernseher angeschlossen wird, erscheinen mehrere Symbole und Zahlen auf dem Bildschirm:
 - A) Das Videokamera-Symbol zeigt an, dass sich das Gerät im StandBy-Modus befindet. Ein roter Punkt dagegen steht für eine laufende Videoaufnahme.
 - B) Aktuelle Zeit und Datum
 - C) Aufnahmezeit
 - D) Bewegungserkennung aktiv
3. Die Aufnahme startet immer drei Sekunden vor einer Auslösung und endet frühestens 15 Sekunden danach. Jeder Videoclip beträgt also mindestens 18 Sekunden. Bewegt sich während dieser Aufnahme wieder etwas vor der Kamera, verlängert sich die Videoaufnahme um weitere 15 Sekunden. Die Aufnahmedauer einer Datei sollte 15 Minuten nicht überschreiten.
4. Wenn Sie eine Taste drücken, piept das Gerät. Diesen Piepton können Sie ausschalten (siehe „Einstellungen“).



Fernbedienung

A) Manuelle Videoaufnahme

Die StandBy-LED blinkt einmal und erlischt, das Gerät piept zweimal, die Aufnahme läuft.

B) Manuelle Videoaufnahme stoppen

Die Aufnahme stoppt, das Gerät piept einmal, die StandBy-LED leuchtet wieder dauerhaft.

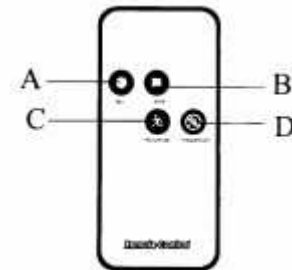
C) Bewegungserkennung aktivieren

Die StandBy-LED blinkt einmal und erlischt. Das Gerät piept zweimal. Die StandBy-LED blinkt einmal, wenn eine Bewegung erkannt wird und die Aufnahme startet.

D) Bewegungserkennung deaktivieren

Eine möglicherweise laufende Aufnahme stoppt, das Gerät piept einmal, die StandBy-LED leuchtet wieder dauerhaft.

1. Wenn die manuelle Aufnahme gestartet wurde, nimmt das Gerät solange etwas auf, bis Sie die Aufnahme stoppen oder der Speicherplatz voll ist (es sei denn, das Überschreiben der ältesten Dateien ist aktiviert).



Hinweise: Die Fernbedienung basiert auf Infrarot-Übertragung, also wird das Signal nur übertragen, wenn keine Hindernisse im Weg sind. Sind die Batterien in der Fernbedienung leer oder fast leer, verringert sich die Reichweite. Möchten Sie die Fernbedienung länger nicht nutzen, entfernen Sie die Batterien.

Nachtsichtmodus

Sobald das Umgebungslicht nicht mehr ausreicht, wechselt die Kamera in den Nachtsichtmodus, die Nachtsicht-LEDs erhellen dann das Bild in einer Reichweite von bis zu 8 Metern.

Datenübertragung zum PC

Die Kamera wird von den gängigen Betriebssystemen als Wechseldatenträger erkannt. Schließen Sie das Gerät also einfach per USB an Ihren Rechner an und greifen Sie so auf die Daten zu. Übertragen bzw. kopieren Sie möglichst die Dateien auf Ihre Festplatte. Falls Sie die Videodateien nicht sofort wiedergeben können, probieren Sie den "VLC Player", den Sie kostenlos im Internet finden unter www.alonma.eu oder www.videolan.org.

Warnung

Entfernen Sie die Speicherkarte nicht, wenn das Gerät startet oder eine Aufnahme läuft, da dies zu Fehler an der Karte oder dem Gerät führen kann.