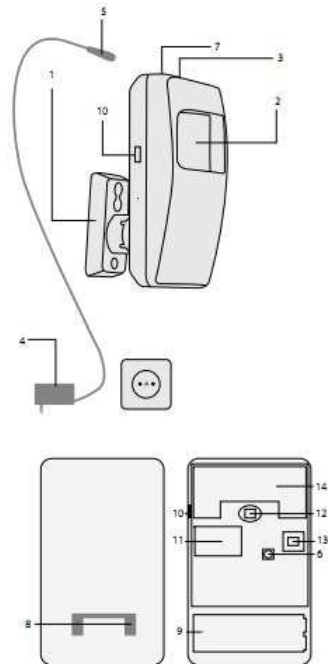


Bedienungsanleitung GSM Alarmanlage

1. Wandhalterung
2. Linse und LED Anzeigelicht
3. Stromanschluss
4. Netzteil
5. Netzstecker
6. Taste zur Wiederherstellung der Fabrikeinstellungen
7. Mikrofon
8. Halterungs-Fixierung
9. Akku
10. Micro-USB-Anschluss
11. SIM-Kartenslot
12. Bewegungssensor
13. TAMPER-Taste
14. Modul mit integriertem 868MHz-Empfänger



Installation

Die GSM Alarmanlage sollte innerhalb eines Gebäudes genutzt werden. Wählen Sie dafür den Ort, an dem ein unerwünschtes Eindringen am wahrscheinlichsten scheint.

Um Fehlalarm zu minimieren, vermeiden Sie folgendes bei der Installation:

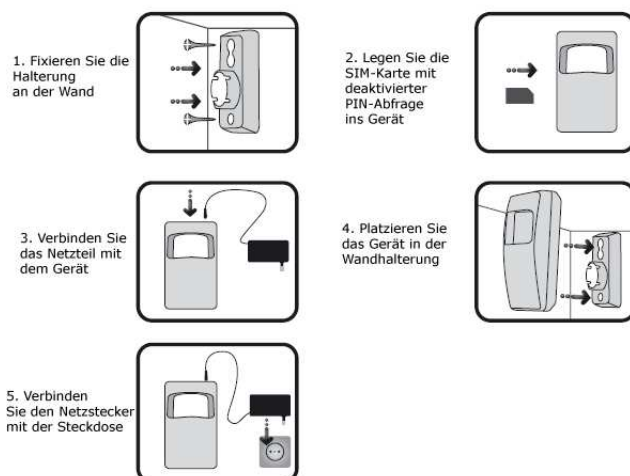
- direkte Sonneneinstrahlung (z.B. in Fensternähe)
- Hitzequellen in der Nähe (Wasserboiler, Kamin, etc.)
- staubiges und/oder windiges Umfeld
- Wände, an denen das GSM Signal verloren gehen könnte

Legen Sie die SIM-Karte ins Mobiltelefon und stellen Sie sicher, dass der SIM-Code deaktiviert ist bzw. deaktivieren Sie diesen. Die SIM-Karte sollte zudem keine SMS-Nachrichten mehr gespeichert haben. Deaktivieren Sie Anrufweiterleitung und Voice Mail.

Empfehlungen

Verwenden Sie einen Mobilfunknetzbetreiber, der ein starkes Signal am Einsatzort der Alarmanlage bereitstellt. Nutzen Sie außerdem bevorzugt keine PrePaid-Karte, da das Gerät nur mit ausreichend Guthaben funktioniert, was sich über einen Vertrag am einfachsten sicherstellen lässt.

Wandbefestigung



QR-Code zum Produkt

Das System ist dann nach ein bis zwei Minuten einsatzbereit. Wenn die LED erlischt, testen Sie das Gerät, indem Sie Ihre Hand vor der Kamera bewegen. Leuchtet die LED für ein paar Sekunden, wurde die Bewegung erkannt. Blinkt die LED schnell, kann es sein, dass die SIM-Karte nicht korrekt eingelegt wurde oder der PIN-Code nicht deaktiviert wurde.

Bedienung

Hinweis: Der Unterstrich (_) in dieser Anleitung bedeutet bei SMS-Befehlen ein Leerzeichen! Das XXXX steht für das Passwort. Lassen Sie keine Leerzeichen am Anfang oder Ende eines SMS Befehls.

Neben der Bedienung per SMS, können Sie das Gerät auch per USB am PC konfigurieren, mehr Informationen folgen später in der Anleitung.

Sprache einstellen / SMS Zentrale einstellen

Die Sprache in der die Alarmanlage mit dem Nutzer kommuniziert, kann von Ihnen ausgewählt werden.

Senden Sie dazu einfach den Code zur jeweiligen Sprache per SMS an die Alarmanlage.

Litauisch = LT, Russisch = RU, Englisch = EN, Estonisch = EE, Lettisch = LV, Tschechisch = CZ, Deutsch = DE, Finnisch = FI, Französisch = FR, Spanisch = ES, Slowakisch = SK, Isländisch = IS

Beispiel: Senden Sie eine SMS mit folgendem Inhalt an das Gerät, um die deutsche Sprache einzustellen: DE

30 bis 60 Sekunden später erhalten Sie eine Bestätigungs-SMS. Wird diese nicht versendet, müssen Sie evtl. die SMS-Einstellungen der SIM-Karte prüfen. In der Regel ist diese aber bereits voreingestellt, wenn nicht können Sie per folgendem Befehl:

XXXX_SMS_+SMS-Zentrale-Nummer

die Nummer festlegen.

Passwortänderung

Alle SMS Befehle starten mit dem Passwort. Das Standardpasswort ist 0000. Es kann geändert werden, indem Sie folgende SMS an das Gerät senden:

0000_PSW_XXXX

Um ein anderes, bestehendes Passwort zu ersetzen (im folgenden Beispiel YYYY), senden Sie folgende SMS:

YYYY_PSW_XXXX

XXXX steht für das neue Passwort. Alle Ziffern sind erlaubt, außer 4 Nullen.

Benutzernummern einstellen

Die GSM Alarmanlage ermöglicht das Speichern von 5 Nummern, die Zugang und Kontrolle über das GSM Alarmsystem haben. Nummer 1 ist Pflicht, die anderen müssen nicht eingerichtet werden. Alle Nummern müssen mit internationaler Vorwahl einprogrammiert werden (z.B. 49 für Deutschland). Die Nummern sollten der Priorität nach eingespeichert werden, da das System immer zuerst Nummer 1 und dann die anderen Nummern der Reihenfolge nach kontaktiert.

Senden Sie eine SMS nach folgendem Muster, um alle 5 Nummern einzustellen:

XXXX_NR1:49170123456_NR2:49160123456_NR3:49171123456_NR4:49161123456_NR5:49150123456

Die Nummer müssen nicht alle festgelegt werden und können in unterschiedlicher Reihenfolge angegeben werden:

XXXX_NR1:49170123456_NR4:49161123456

Sie können auch nur eine Nummer pro SMS ändern:

XXXX_NR3:49171123456

Alte Nummern werden bei Angabe einer neuen Nummer einfach überschrieben.

Benutzernummern abfragen

Senden Sie eine SMS mit

XXXX_HELPNR

an das Gerät. Sie erhalten eine SMS mit allen eingestellten Benutzernummern als Antwort.

Gespeicherte Benutzernummern löschen

Senden Sie eine SMS nach folgendem Muster:

XXXX_NR2:DEL_NR3:DEL_NR4:DEL_NR5:DEL

Das löscht die Nummern 2 bis 5. Nummer 1 kann nicht gelöscht, sondern nur geändert werden.

Zeit- und Datumseinstellungen

Senden Sie eine SMS nach folgender Vorlage an das Gerät, um die Zeit- und das Datum einzustellen:

XXXX_MMMM.mn.dd_hh:mi

MMMM steht für das Jahr, mn für den Monat, dd für den Tag, hh für die Stunde, mi für die Minute.

Zusätzliche Einstellungen

Namen festlegen

Wenn Sie mehrere GSM Alarmanlagen nutzen, kann es sinnvoll sein, einen Namen zuzuweisen.

SMS Befehl:

0000_Z1:NeuerName

Ein solcher Name kann bis zu 14 Buchstaben umfassen.

Status abfragen

Senden Sie eine SMS mit

XXXX_Status

an die Alarmanlage. Sie erhalten eine Alarm-SMS mit Hinweis darauf, ob das System aktiv ist und ob die Bewegungserkennung aktiv ist.

„Exit-Zeit“ einstellen

Wird das System „scharfgeschaltet“, muss der Benutzer den überwachten Bereich in einem bestimmten Zeitraum verlassen, damit er keinen Alarm auslöst. Sie können die Zeit einstellen, die vergeht, bis sich das Gerät nach der Aktivierung scharf schaltet. Standardmäßig hat der Nutzer 15 Sekunden Zeit, den Bereich zu verlassen. Senden Sie eine SMS wie folgt

XXXX_INOUT: SSO

Wobei SSO für die Anzahl der Sekunden steht. Wählen Sie hier „0“, dann gibt es keine „Exit-Zeit“.

Info-SMS

Das System kann Sie über Status, Signalstärke, etc. informieren. Senden Sie:

XXXX_INFO

an das Gerät, um eine Info-SMS zu erhalten.

Sie können sich die Info-SMS regelmäßig zusenden lassen, indem Sie den Befehl wie folgt erweitern:

XXXX_INFO:PP.VV

PP steht dabei für das Intervall in Tagen (00-10), VV für die Uhrzeit (00-23).

Beispiel: XXXX_Info:01.10 bedeutet, dass jeden Tag um 10 Uhr eine Info-SMS kommt.

Sie können den Wert für PP mit 0 Angeben und dann mit VV das Intervall in Stunden angeben, indem eine Info-SMS kommen soll.

Beispiel: XXXX_Info:0.2 bedeutet, dass alle 2 Stunden eine Info-SMS versendet wird.

Um die Info-SMS zu deaktivieren, senden Sie:

XXXX_INFO:00.00

Unbekannte Nummern zulassen

Standardmäßig kann das Gerät nur von den 5 voreingestellten Nummern aus bedient werden. Es kann jedoch auch so eingestellt werden, dass andere Nummern, so lange diese das Passwort kennen, darauf zugreifen können. Dies aktivieren Sie wie folgt:

XXXX_STR:ON

und deaktivieren Sie mit dieser SMS:

XXXX_STR:OFF

Netzteil-Info aktivieren / deaktivieren

Das System sendet eine SMS, wenn das Netzteil mit dem System verbunden oder davon getrennt wurde. Sie können diese Benachrichtigung deaktivieren:

XXXX_M:OFF

Aktivieren Sie die Benachrichtigung wieder mit:

XXXX_M:ON

Hineinhören in die Umgebung

Es gibt zwei Varianten, um in das Umfeld der Alarmanlage hineinzuhören.

4

1. Wenn ein Alarm aktiviert wurde, ruft die Alarmanlage die voreingestellte Nummer an und der Nutzer kann den Anruf annehmen und ins Umfeld per Mikrofon hereinhören.
2. Senden Sie eine SMS mit
XXXX_MIC
Das System ruft den Absender der SMS an. Der Anruf muss nach 20 Sekunden angenommen werden, sonst stoppt das Gerät den Anruf.

SMS Versand an mehrere Nutzer

Bei einem Alarm werden SMS standardmäßig an die erste Nummer versendet, zu der ein SMS Versand gelingt. Dies startet also mit NR1. Sie können jedoch einstellen, dass die SMS an alle voreingestellten Nummern versendet wird:

XXXX_SMSALL:ON

Deaktivieren Sie diese Option wie folgt:

XXXX_SMSALL:OFF

SMS Versand bei Aktivierung

Wird die GSM Alarmanlage „scharfgeschaltet“ oder wieder deaktiviert erhalten Sie standardmäßig eine SMS. Dieser SMS-Versand kann unterbunden werden:

XXXX_Master:OFF

Aktivieren Sie die Funktion wie folgt:

XXXX_MASTER:ON

Empfindlichkeit des Sensors einstellen

In manchen Fällen kann es notwendig sein, die Empfindlichkeit des Sensors zu erhöhen oder verringern.

Senden Sie eine SMS mit

XXXX_LEVEL:XX

an das Gerät. XX steht für eine Zahl zwischen 22 und 99. Standardwert ist 40. Je größer der Wert, desto niedriger die Empfindlichkeit.

Um das aktuelle Level zu erfahren, senden Sie eine SMS mit

XXXX_LEVEL an das Gerät.

Standardeinstellungen wiederherstellen

Um die Standardeinstellungen wiederherzustellen, entfernen Sie die obere Hälfte des Geräts und verbinden Sie es mit dem Stromnetz. Drücken Sie dann die Taste für den Reset (6), bis die LED 5-mal blinkt. Entfernen Sie das Netzteil.

Einstellungen per PC vornehmen

Verbinden Sie das Gerät per USB mit dem PC. Laden Sie die Software „ELDES ConfigTool“ von www.eldes.it herunter. Sie können damit die Einstellungen per PC vornehmen.

Fehlerbehebung

- LED ist aus: Kein Netzteil angeschlossen / schwaches Signal
- Die LED blinkt einmal in der Sekunde: SIM-Karte fehlt / PIN nicht deaktiviert / SIM-Karte nicht aktiviert
- Das Gerät versendet keine SMS: SIM-Account gelöscht / Kein Netz / Falsche SMS Zentrale / Benutzernummer ist nicht einprogrammiert
- Antwort SMS lautet „Incorrect Format“: Falscher Befehl / Leerzeichen an falschem Platz / Passwort falsch

Technische Daten GSM Alarmanlage

- GSM Modul: 900/1800 MHz
- Spannung: 15V DC
- Unterstützte Protokolle: ADEMCO CONTACT ID
- SMS-Alarm bei Stromausfall
- Reserve-Akku: Laufzeit im StandBy bis zu 6 Stunden
- Abmessungen: 104 x 60 x 33 mm
- Betriebstemperatur: -10...+40°C
- Kabellose Verbindung mit anderen Geräten des Herstellers möglich

Allgemeine Hinweise

Symbole / Bedeutung



Innerhalb des Gehäuses existiert nicht isolierte, gefährliche Spannung, die einen starken Stromschlag, der für Menschen tödlich sein kann, auszulösen vermag.



Lesen Sie die Anleitung gründlich, bevor Sie das Gerät benutzen.



Die von ALONMA® angebotenen bleifreien Produkte erfüllen die Anforderungen der europäischen Richtlinie zur Beschränkung der Verwendung gefährlicher Substanzen (RoHS). Der Herstellungsprozess läuft ohne Blei oder die anderen in der Richtlinie aufgeführten, gefährlichen Substanzen ab. Ebenso ist das Produkt frei von diesen Bestandteilen.



Das Produkt muss am Ende seiner Lebensdauer separat gesammelt und entsorgt werden. Dies gilt auch für das Zubehör, wenn es mit dem selben Symbol gekennzeichnet ist. Entsorgen Sie das Produkt nicht im normalen Hausmüll, sondern im dafür vorgesehenen Sondermüll. Geben Sie es an einer Sammelstelle für Elektro- und Elektronikschrott ab.



Ein mit CE-gekennzeichnetes Gerät erfüllt die Anforderungen zur Vermeidung von Funkstörungen. Genauer bedeutet dies, dass das Gerät keine schädlichen Störungen verursachen darf und im Gegenzug jegliche empfangene Störung akzeptieren muss, auch wenn dies einen ungewollten Betrieb verursacht.



Achten Sie beim Batterie- oder Akkubetrieb auf die richtige Polung. Entfernen Sie bei längerer Nichtnutzung Akku oder Batterie. Ersetzen Sie immer alle Batterien gleichzeitig. Achten Sie darauf, dass die Batterien oder Akkus nicht kurzgeschlossen werden. Entsorgen Sie die Batterien und Akkus ordnungsgemäß und nicht über den Hausmüll. Jeder Batteriehändler stellt dafür Sammelbehälter bereit. Zusätzlich gibt es Problemstoffsammelstellen in den Gemeinden.

Achtung: Gefahr von Stromschlägen

Beugen Sie Stromschlägen vor und setzen Sie das Gerät weder Regen noch sonstiger Feuchtigkeit aus, falls dies nicht ausdrücklich erlaubt ist oder es mit einem Schutzgrad ab IP54 beworben wird. Dies gilt auch für Netzteile.

Betreiben Sie das Gerät nur mit der Stromversorgung, die auf dem Typenschild angegeben ist. Der Hersteller haftet nicht für Schäden durch unsachgemäße Verwendung.

Haftungsausschluss

Wir behalten uns das Recht vor, die Inhalte dieser Anleitung jederzeit zu überarbeiten oder Teile daraus zu entfernen. ALONMA® gibt keinerlei Zusicherungen und übernehmen keine rechtsgültige Haftung hinsichtlich Exaktheit, Vollständigkeit oder Nutzbarkeit dieser Anleitung. Die Inhalte dieser Anleitung können ohne Vorankündigung geändert werden. Alle innerhalb dieser Anleitung genannten und ggf. durch Dritte geschützten Marken- und Warenzeichen unterliegen uneingeschränkt den Bestimmungen des jeweils gültigen Kennzeichenrechts und den Besitzrechten der jeweiligen eingetragenen Eigentümer. Für Druckfehler wird keine Haftung übernommen.

Copyright

Copyright by ALONMA® GmbH. Alle Rechte einschließlich Übersetzung vorbehalten. Reproduktion jeder Art (auch Auszugsweise) oder EDV-Erfassung bedürfen der schriftlichen Genehmigung des Herausgebers.

WEEE-Reg.-Nr. DE 22378710

www.alarm.de

[Entdecken Sie die Welt der eBooks auf www.expertenwissen.eu](http://www.expertenwissen.eu)