

# Anleitung

## Hochauflösende Minikamera

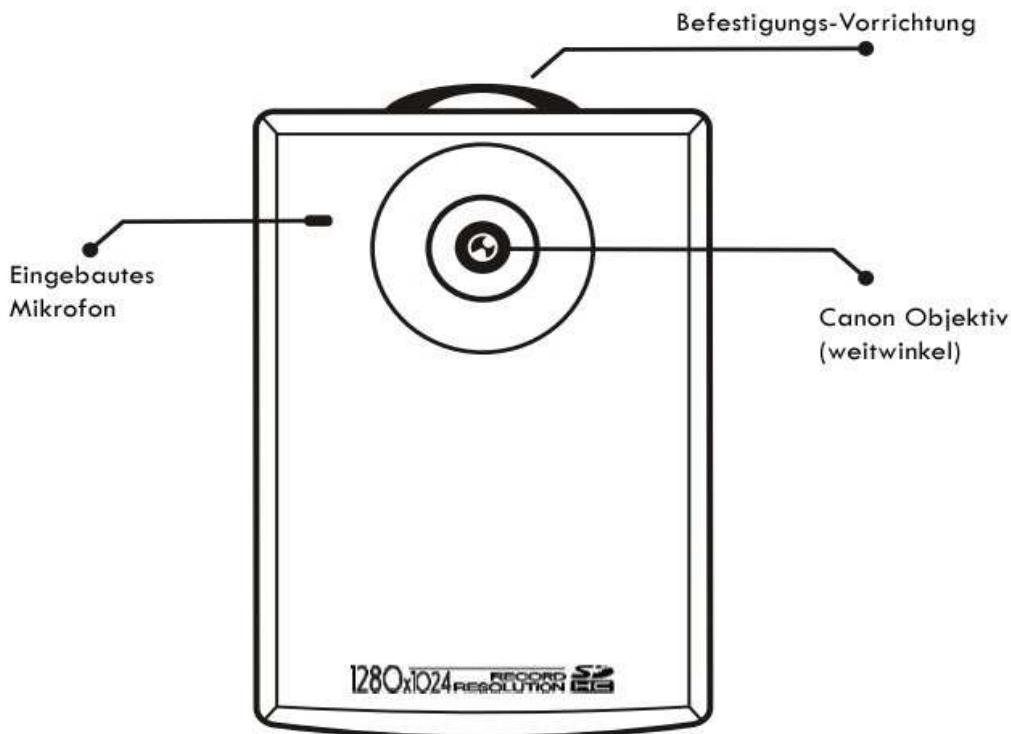
Inhalt:

- 1. Produktübersicht**
- 2. Vorderansicht**
- 3. Seitenansicht**
- 4. Rückansicht**
- 5. Erste Schritte**
6. Verbindung mit einem PC
7. Aufladen der Batterie
- 8. Installation der Speicherkarte**
- 9. Einschalten/Ausschalten**
10. Kamera einschalten
11. Kamera ausschalten
- 12. Aufnahme starten**
- 13. Aufnahmeeinstellungen**
14. Auflösung einstellen
15. Überschreiben / Bewegungserkennung einstellen
16. Stummer Modus
17. Zeit einstellen
- 18. Verbinden mit dem PC**
- 19. Video abspielen**
- 20. Technische Daten**
- 21. Fehlerbehebung**
- 22. Installation im Auto**
- 23. Installation am Fahrrad**
- 24. Optionales Zubehör**
- 25. Häufig gestellte Fragen**

## 1. Produktübersicht

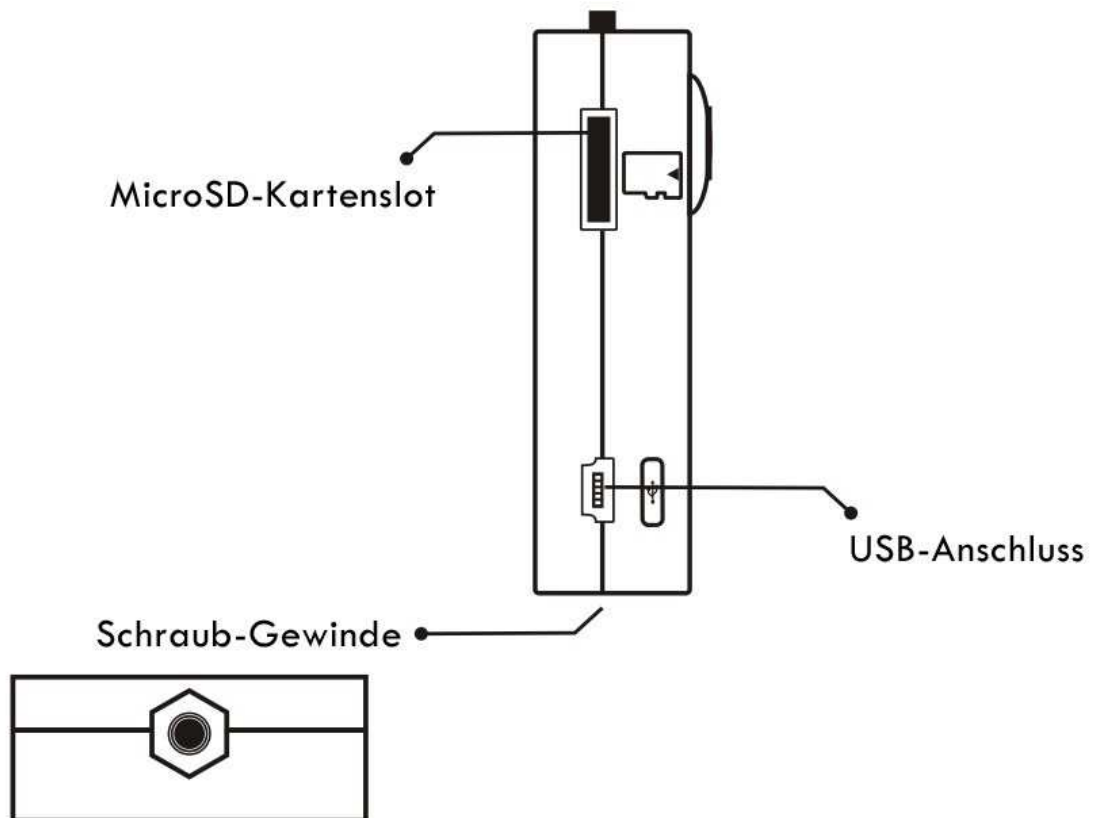
- Die erste Speicherkamera der Welt mit einer hohen Auflösung von 1280 x 1024 Pixeln. Sie zeichnet alles in Ihrem Leben klar und deutlich auf.
- Diese Minikamera ersetzt alle anderen Überwachungsrichtungen in Ihrem Haus. Die hohe Auflösung sorgt dafür, dass Sie klare Bilder erhalten, auf denen Sie Gesichter oder Autokennzeichen erkennen.
- Die Kamera unterstützt drei Arten zur Befestigung. Sie kann an jedem Ort installiert werden.
- Ob für Freizeitaktivitäten oder zur Überwachung, die Speicherkamera liefert Ihnen klare Bilder.
- Wird Sie im Auto angeschlossen, beginnt die Aufzeichnung, sobald man das Auto startet.
- Durch ein Band können Sie die Kamera jederzeit mit sich führen.
- Gespeichert wird auf MicroSD-Karten, die bis zu 32 GB groß sein können.
- Ist der Speicher voll, überschreibt die Kamera nach Wunsch die alten Aufnahmen.
- Der interne Akku mit 1100mAh wird per USB geladen.
- Mit externer Stromversorgung ist eine pausenlose Überwachung möglich.
- Wird die Stromzufuhr unterbrochen, greift die Kamera auf den Akku zurück.

## 2. Vorderansicht

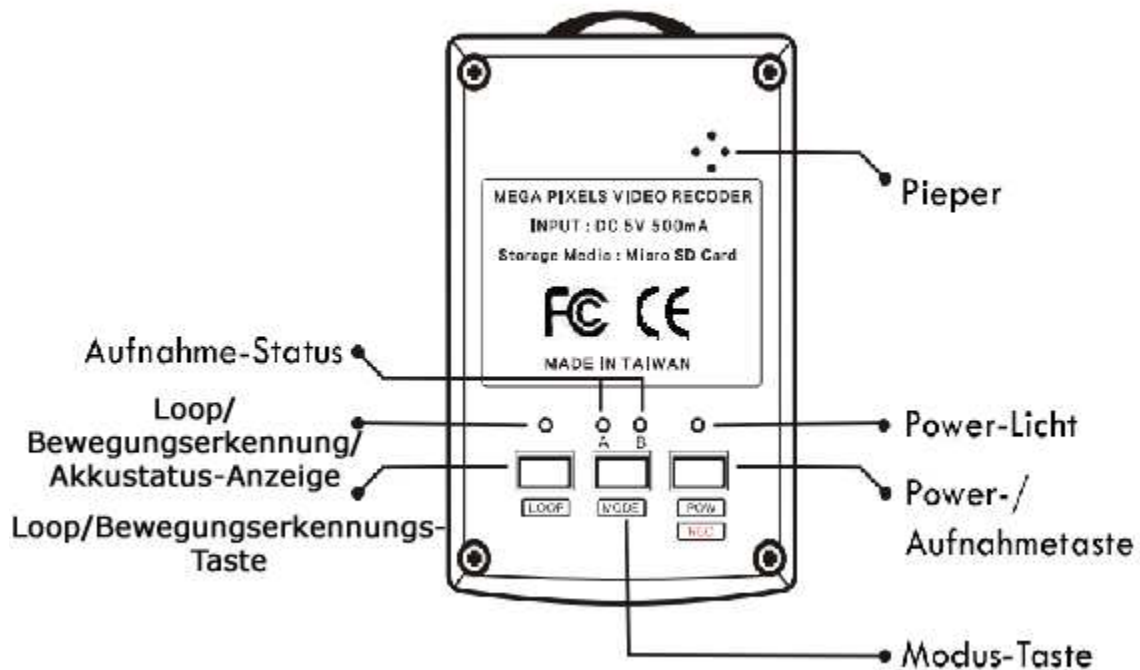


3

### 3. Seitenansicht



### 4. Rückansicht



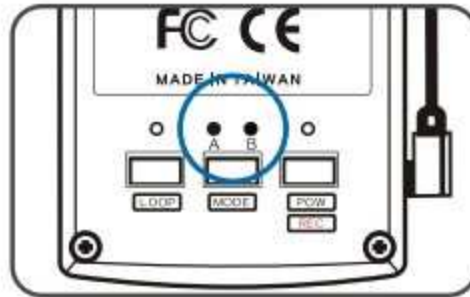
4

## 5. Erste Schritte

**Hinweis:** Laden Sie den Akku vor dem ersten Betrieb vollständig.

## 6. Verbindung mit einem PC

Laden: Wenn der Rekorder mit dem PC verbunden ist, blinken die LEDs. Wenn der Akku dann fertig geladen ist, leuchten die LEDs durchgängig.



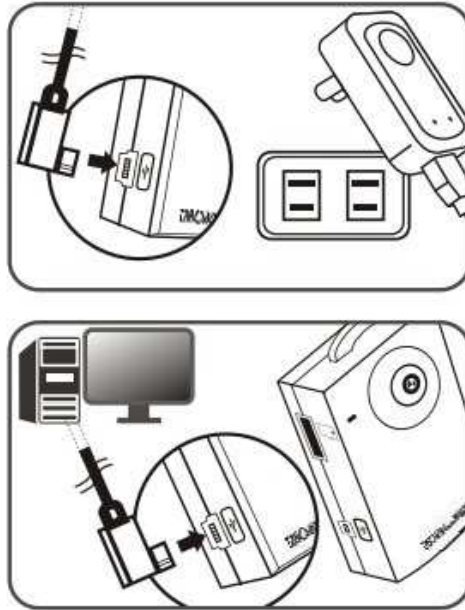
## 7. Aufladen des Akkus

**Hinweis 1:** Während der Rekorder lädt (mit eingelegter Speicherkarte), schaltet er sich automatisch ein und nimmt auf.

**Lösung:** Schalten Sie den Rekorder aus, nachdem er mit dem Ladegerät verbunden wurde. Die Gesamtladedauer beträgt 2,5 Stunden, es gibt in diesem Fall kein Licht, dass das Ende des Ladevorgangs signalisiert.

**Hinweis 2:** Während der Rekorder lädt (ohne eingelegte Speicherkarte), schaltet er sich automatisch ein und nimmt auf.

**Lösung:** Weil keine Speicherkarte eingelegt ist, leuchten die LEDs durchgängig. Daher wird auch hier das Ende des Ladevorgangs nicht signalisiert. Der Akku ist nach 2,5 Stunden fertig geladen.



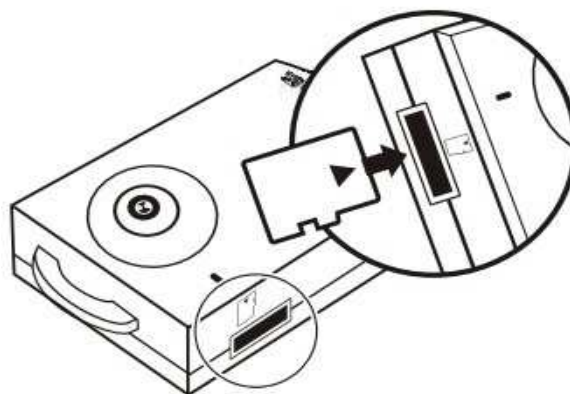
## 8. Einsetzen der Speicherkarte

Wenn Sie die MicroSD-Karte das erste Mal nutzen, folgen Sie bitte diesen Anweisungen:

- Bitte formatieren Sie die Karte im „FAT“-Format, wenn Sie kleiner ist als 2 GB.
- Bitte formatieren Sie die Karte im „FAT32“-Format, wenn Sie größer ist als 4 GB

Schalten Sie den Rekorder aus, bevor Sie die Speicherkarte einlegen.

**Hinweis:** Die MicroSD-Karte kann beschädigt werden, falls Sie während eines Speichervorgangs entnommen wird.



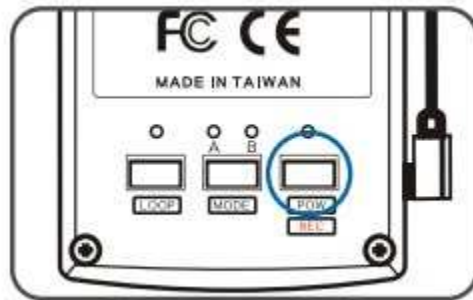
## 9. Einschalten/Ausschalten

### 10. Einschalten

Wenn die Kamera ausgeschaltet ist, drücken Sie die Power-Taste für zwei Sekunden. Die LED leuchtet und das Gerät geht an.

### 11. Ausschalten

Drücken Sie die Power-Taste erneut zwei Sekunden, um das Gerät auszuschalten. Nach einer Minute im StandBy schaltet sich das Gerät zudem selbstständig ab.



### 12. Aufnahme starten

Wenn der Rekorder eingeschaltet ist, leuchtet die LED durchgängig (Bewegungserkennung ist nicht aktiv). Per Druck auf die Aufnahme-Taste beginnt die Aufzeichnung und die LED blinkt.

**Hinweis:** Nehmen Sie nicht weniger als eine Minute auf.

Die Aufzeichnung wird mit einem Druck auf die Aufnahmetaste gestoppt.

### 13. Aufnahmeeinstellungen

#### 14. Auflösung einstellen

Qualität	LED A	LED B	Aufnahmemodus
Beste	An	An	1280 x 1024 / 8 Bilder pro Sekunde
Hohe	An	Aus	1280 x 1024 / 2 Bilder pro Sekunde
Mittlere	Aus	An	640 x 480 / 30 Bilder pro Sekunde
Niedrige	An	Aus	640 x 480 / 15 Bilder pro Sekunde

Drücken Sie die Mode-Taste im StandBy-Modus, um die Qualität zu ändern.

**Hinweis:**

1. Drücken Sie die Power-Taste, um die Einstellungen zu speichern.
2. Wird die Qualität während der Aufnahme geändert, wird die aktuelle Datei geschlossen und eine neue geöffnet.
3. Die Dateigröße hängt von der Qualität ab. Je höher diese ist, desto größer werden die Dateien.

#### 15. Überschreiben einstellen / Bewegungserkennung einstellen

Drücken Sie nach dem Einschalten der Kamera die Loop/Bewegungserkennung-Taste, um die Loop-Aufnahme und die Bewegungserkennung zu aktivieren. Die blaue LED zeigt den aktuellen Modus an, wie der Tabelle zu entnehmen ist.

Blaues Licht	Loop-Aufnahme	Bewegungserkennung
Leuchtet dauerhaft	Ein	Aus
Blinkt schnell	Ein	Ein
Blinkt langsam	Aus	Ein
Leuchtet nicht	Aus	Aus

Aktive Loop-Aufnahme bedeutet, dass sobald der Speicher während einer laufenden Aufnahme nicht mehr ausreicht, die älteste Aufnahme überschrieben wird. Ist die Loop-Aufnahme nicht aktiv, stoppt die Aufnahme stattdessen.

Eine aktive Bewegungserkennung bedeutet, dass sobald sich jemand vor der Kamera bewegt, diese automatisch etwas aufzeichnet.

**Hinweise:**

- Nach dem Verändern der Einstellung, muss einmal auf die Record-Taste gedrückt werden, dann werden diese auch für den nächsten Neustart gespeichert.
- Wenn die SD-Karte voll ist, aber der Loop-Modus nicht aktiv, ertönt ein Alarmsignal.
- Das Gerät zeichnet nach einer erkannten Bewegung für mindestens eine Minute Videomaterial auf. Sofern in der Aufnahmezeit keine weitere Bewegung erfolgt, versetzt sich das Gerät zurück in den StandBy-Modus.
- Effektive Reichweite für die Bewegungserkennung ist 2 bis 4 Meter. Im dunklen Umfeld kann es zu Fehlfunktionen der Bewegungserkennung kommen.

**16. Stummer Modus**

Schalten Sie diesen ein, indem Sie „Mode“ lange drücken. Das Gerät piept und ist nun stumm geschaltet. Mit einem weiteren langen Tastendruck auf „Mode“, wird der Lautsprecher wieder aktiviert. Im stummen Modus funktionieren die akustischen Hinweise nicht mehr.

**17. Zeit einstellen**

Sie müssen die Zeit und das Datum einstellen, um einen korrekten Zeitstempel auf der Aufnahme zu erhalten. Folgen Sie dazu diesen Anweisungen:

1. Legen Sie die MicroSD-Karte ein.
2. Verbinden Sie den Rekorder mit dem PC.
3. Öffnen Sie den „Editor“ unter Windows
4. Geben Sie die aktuelle Uhrzeit und das aktuelle Datum wie folgt in die Datei ein:



2	0	0	8	0	2	2	1	1	0	4	5	0	0
Jahr				Monat		Tag		Std.		Minute		Sek.	

5. Speichern Sie die Datei nun unter dem Namen „SET\_TIME.txt“ auf der Kamera, die als Wechseldatenträger angezeigt wird.

8

6. Entfernen Sie den Rekorder vom Computer.
7. Schalten Sie den Rekorder aus, die Zeit ist nun eingestellt.

## 18. Verbinden mit dem PC

Wenn Sie den Rekorder mit einem PC verbinden, erscheint er als Wechseldatenträger. Man kann sich nun die Dateien auf dem Rekorder ansehen.

Der Dateiname entsteht aus dem Aufnahmezeitpunkt, zum Beispiel:

12011226.AVI

steht für:

1	2	0	1	1	2	2	6
Monat		Tag		Stunde		Minute	

## 19. Video abspielen

Das Aufnahmeformat ist AVI und kann mit dem Windows Media Player und anderen gängigen Abspielprogrammen wiedergegeben werden.

Hinweis: Der Windows Media Player muss einen Codec installiert haben, um die Videos wiederzugeben. Wenn Ihr Computer das Video nicht abspielen kann, besuchen Sie die offizielle DivX-Website (<http://www.divx.com/divx/windows/download>) und laden Sie den Codec herunter.

Nach dem Download müssen Sie den Codec nur noch installieren, dann kann das Abspielen erfolgen.

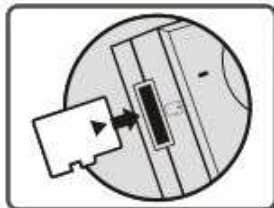
## 20. Technische Daten

Objektiv	Canon High-End Objektiv
Blickwinkel	1,8 mm Weitwinkel Reichweite: 101°
Auflösung	1280 x 1024 oder 640 x 480
Datei Format	AVI / MPEG4
Speicherkarte	Micro SD
Datum- und Zeitanzeige	Ja
Überschreiben von alten Dateien	Ja (einstellbar)
Bewegungserkennung	Ja (Reichweite: 2 bis 4 Meter)
Akku	1100mAh interner Akku (ca. 3,5 Stunden Daueraufnahme)
Stromversorgung im Auto	Per KFZ-Adapter
Arbeitstemperatur	0 bis 70°C
Abmessungen	69 x 49 x 20 mm
Zubehör	Windschutzscheiben-Halterung, Fahrrad Halterung, Motorrad-Halterung (optional), USB-Ladekabel, Schnalle, KFZ Netzteil

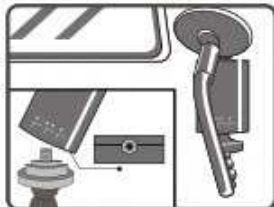
## 21. Fehlerbehebung

Fehlerton	Fehler Anzeige	Status	Erklärung
Einfaches Piepen	Nicht verändert	Stromzufuhr unterbrochen	Überprüfen Sie die Stromzufuhr und/oder laden Sie den Akku.
Doppeltes Piepen	Zweifache Blinken	Speicherkarten-Fehler	1. Sehen Sie nach, ob die Speicherkarte richtig eingelegt ist. 2. Formatieren Sie die Speicherkarte.
Dreifaches Piepen	Dreifaches Blinken	CMOS Fehler	Bitte senden Sie das Gerät zurück an den Hersteller
Vierfaches Piepen	Vierfaches Blinken	Leerer Akku	Sofort laden.

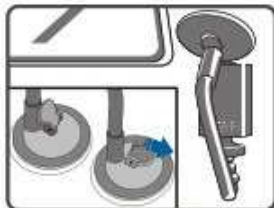
## 22. Installation im Auto



Legen Sie die MicroSD-Karte ein



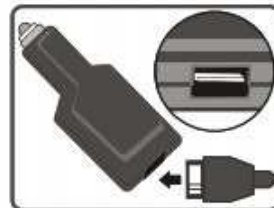
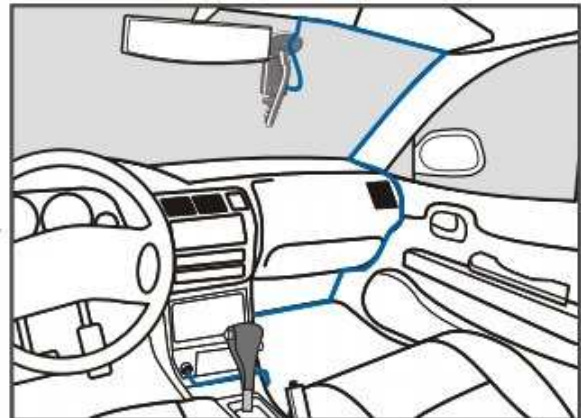
Schrauben Sie die Speicherkamera an die Halterung



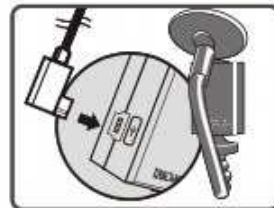
Pressen Sie den Saugnapf an die Scheibe und drücken Sie den Knopf



Verbinden Sie das USB-Kabel mit dem KFZ-Strom

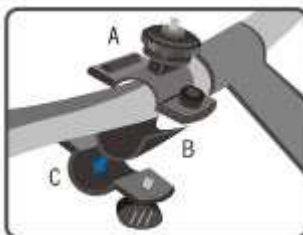
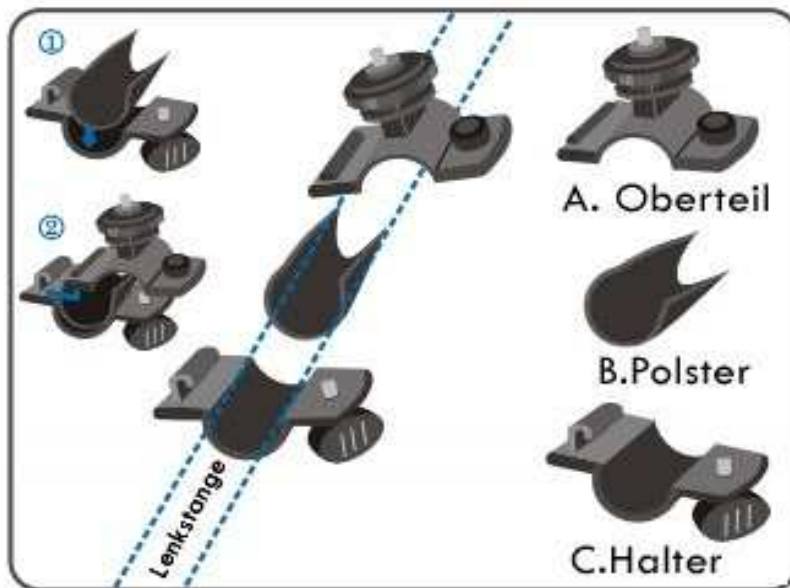


Nutzen Sie dafür den passenden Adapter.



Verbinden Sie das USB Kabel mit der Kamera

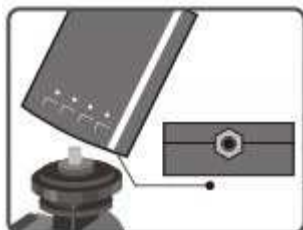
23. Installation am Fahrrad



Bitte folgen Sie der Anweisung auf dem oberen Bild und legen Sie das Polster in den Halter ein. Verbinden Sie dann das Oberteil mit dem Halter um die Lenkstange herum.



Mit Hilfe der Schraube können Sie die Halterung fixieren.



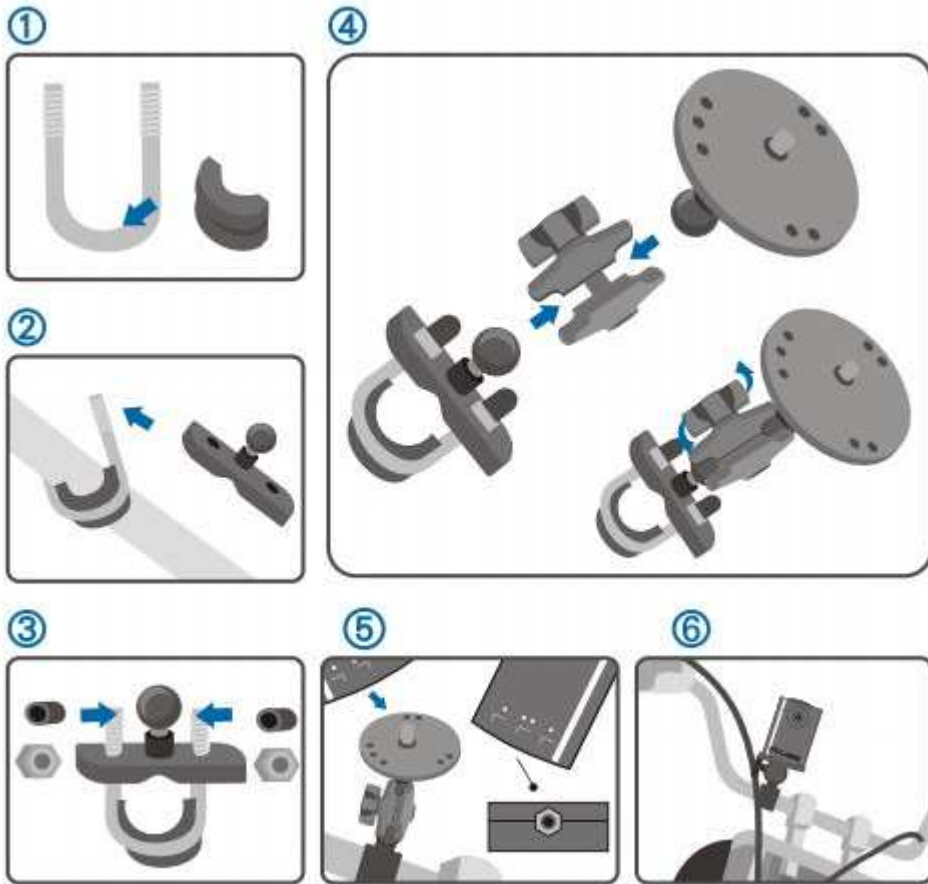
Nun können Sie die Kamera auf den Halter schrauben.



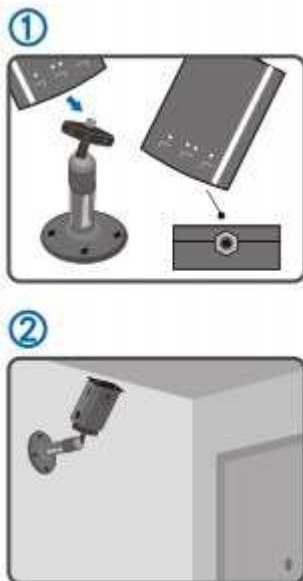
Richten Sie die Kamera nun nach Ihren Wünschen aus.

## 24. Optionales Zubehör

### Für das Motorrad



### Für die Überwachung zu Hause



## 25. Häufig gestellte Fragen

**Frage:**

Kann ich die Einstellungen ändern, wenn die Aufnahme läuft?

**Antwort:**

Ja, drücken Sie dafür die MODE-Taste, dann werden sich die LEDs verändern. Drücken Sie Taste dann erneut 2 Sekunden und Sie können die Einstellungen wie beschreiben vornehmen.

**Frage:** Warum dauert es einige Sekunden, bis die LEDs nach dem Drücken der Aufnahme-Taste leuchten?

**Antwort:** Wenn Sie eine große MicroSD-Karte nutzen, braucht das Gerät ein paar Sekunden, um diese zu initialisieren.

**Frage:** Warum leuchten alle LEDs?

**Antwort:** Das bedeutet, das der Akku fast leer ist. Bitte laden Sie ihn.

**Fragen:** Warum kann ich die Dateien auf der Speicherkarte nicht löschen?

**Antwort:** Bitte schließen Sie alle Fenster und versuchen Sie es erneut.

**Frage:** Bei der Wiedergabe der Videos am PC gibt es leichte Störungen, wenn diese in Räumen aufgenommen wurden. Warum?

**Antwort:** Das künstliche Licht in Räumen flackert manchmal, aber so schnell, dass es das menschliche Auge nicht erkennt. Die Kamera stellt dieses Flackern jedoch dar.

# Allgemeine Hinweise

## Symbole / Bedeutung



Innerhalb des Gehäuses existiert nicht isolierte, gefährliche Spannung, die einen starken Stromschlag, der für Menschen tödlich sein kann, auszulösen vermag.



Lesen Sie die Anleitung gründlich, bevor Sie das Gerät benutzen.



Die von ALONMA® angebotenen bleifreien Produkte erfüllen die Anforderungen der europäischen Richtlinie zur Beschränkung der Verwendung gefährlicher Substanzen (RoHS). Der Herstellungsprozess läuft ohne Blei oder die anderen in der Richtlinie aufgeführten, gefährlichen Substanzen ab. Ebenso ist das Produkt frei von diesen Bestandteilen.



Das Produkt muss am Ende seiner Lebensdauer separat gesammelt und entsorgt werden. Dies gilt auch für das Zubehör, wenn es mit dem selben Symbol gekennzeichnet ist. Entsorgen Sie das Produkt nicht im normalen Hausmüll, sondern im dafür vorgesehenen Sondermüll. Geben Sie es an einer Sammelstelle für Elektro- und Elektronikschrott ab.



Ein mit CE-gekennzeichnetes Gerät erfüllt die Anforderungen zur Vermeidung von Funkstörungen. Genauer bedeutet dies, dass das Gerät keine schädlichen Störungen verursachen darf und im Gegenzug jegliche empfangene Störung akzeptieren muss, auch wenn dies einen ungewollten Betrieb verursacht.



Achten Sie beim Batterie- oder Akkubetrieb auf die richtige Polung. Entfernen Sie bei längerer Nichtnutzung Akku oder Batterie. Ersetzen Sie immer alle Batterien gleichzeitig. Achten Sie darauf, dass die Batterien oder Akkus nicht kurzgeschlossen werden. Entsorgen Sie die Batterien und Akkus ordnungsgemäß und nicht über den Hausmüll. Jeder Batteriehändler stellt dafür Sammelbehälter bereit. Zusätzlich gibt es Problemstoffsammelstellen in den Gemeinden.

## Achtung: Gefahr von Stromschlägen

Beugen Sie Stromschlägen vor und setzen Sie das Gerät weder Regen noch sonstiger Feuchtigkeit aus, falls dies nicht ausdrücklich erlaubt ist oder es mit einem Schutzgrad ab IP54 beworben wird. Dies gilt auch für Netzteile.

Betreiben Sie das Gerät nur mit der Stromversorgung, die auf dem Typenschild angegeben ist. Der Hersteller haftet nicht für Schäden durch unsachgemäße Verwendung.

### Haftungsausschluss

Wir behalten uns das Recht vor, die Inhalte dieser Anleitung jederzeit zu überarbeiten oder Teile daraus zu entfernen. ALONMA® gibt keinerlei Zusicherungen und übernehmen keine rechtsgültige Haftung hinsichtlich Exaktheit, Vollständigkeit oder Nutzbarkeit dieser Anleitung. Die Inhalte dieser Anleitung können ohne Vorankündigung geändert werden. Alle innerhalb dieser Anleitung genannten und ggf. durch Dritte geschützten Marken- und Warenzeichen unterliegen uneingeschränkt den Bestimmungen des jeweils gültigen Kennzeichenrechts und den Besitzrechten der jeweiligen eingetragenen Eigentümer. Für Druckfehler wird keine Haftung übernommen.

### Copyright

Copyright by ALONMA® GmbH. Alle Rechte einschließlich Übersetzung vorbehalten. Reproduktion jeder Art (auch Auszugsweise) oder EDV-Erfassung bedürfen der schriftlichen Genehmigung des Herausgebers.

WEEE-Reg.-Nr. DE 22378710

[www.alarm.de](http://www.alarm.de)

[Entdecken Sie die Welt der eBooks auf www.expertenwissen.eu](http://www.expertenwissen.eu)