

Bedienungsanleitung IP Kamera

Hinweise

- Stellen Sie sicher, nur die passende Software zum Gerät zu nutzen.
- Versuchen Sie nicht, das Gerät auseinanderzubauen.
- Stellen Sie sicher, das passende Netzteil und das passende Zubehör zum Produkt zu nutzen. Anderes Zubehör kann Fehler verursachen.
- Die Betriebstemperatur beträgt -20°C bis 60°C, die optimale Luftfeuchtigkeit liegt zwischen 10%-90%.
- Vermeiden Sie, dass das Gerät mit Staub, Schmutz oder Wasser in Berührung kommt.
- Richten Sie die Kamera nicht auf sehr helles Licht (wie z.B. die Sonne) aus.
- Stellen Sie sicher, dass die Halterung korrekt und stabil befestigt wurde, um Unfälle zu vermeiden.
- Das Gerät ist für den Inneneinsatz gedacht.

Lieferumfang

- IP Kamera
- Netzteil
- CD
- Halterung
- Netzwerkkabel
- WLAN Antenne



Technische Daten

- Linse: f: 3.6mm
- Bildsensor: CMOS 1/4"
- Infrarot Nachtsicht LEDs: 12
- Minimale Beleuchtung: 0,1 Lux
- Weißabgleich: automatisch
- Speicher: MicroSD-Karte (bis zu 32 GB, nicht im Lieferumfang)
- Audioausgang: 3,5 mm Klinke
- Videokompression: H.264
- Videoauflösung: 640 x 480
- Audioeingang-/ausgang: 1-Weg-Audio
- Netzwerkschnittstellen: RJ-45/10-100 Base, 802.11b/g/n
- Unterstützte Browser: Internet Explorer ab 6.0 aufwärts
- Sicherheit WLAN: WEP / WPA / WPA2
- Zugriff per Mobiltelefon: Android, SymbianS60, Windows Mobile, and iPhone
- Betriebstemperatur: -10°C bis 60°
- Netzteil: AC 100-240V, 50-60Hz, DC 5V, 2A
- Unterstützte Betriebssysteme: Microsoft Windows 2003/XP/Vista/Win7
- Abmessungen: 120 x 825 x H: 80 (mm)



QR-Code zum Produkt

Computerkonfiguration

- Minimale Computerkonfiguration: Pentium 4 (2,4 GHz) / 256 MB RAM / 40 GB Festplatte / Windows XP / Internet Explorer 6.0 / 15"-Monitor / Auflösung 800 x 600 Pixel
- Empfohlene Computerkonfiguration: Core 2 Duo E2140 / 1 GB / 160 GB Festplatte / Windows XP SP2 / IE 7 oder höher / 17"-Monitor / Auflösung 1024 x 768 Pixel

2

Schnittstellen

1. Netzwerkanschluss
2. Stromanschluss
3. SD-Kartenslot
4. WLAN



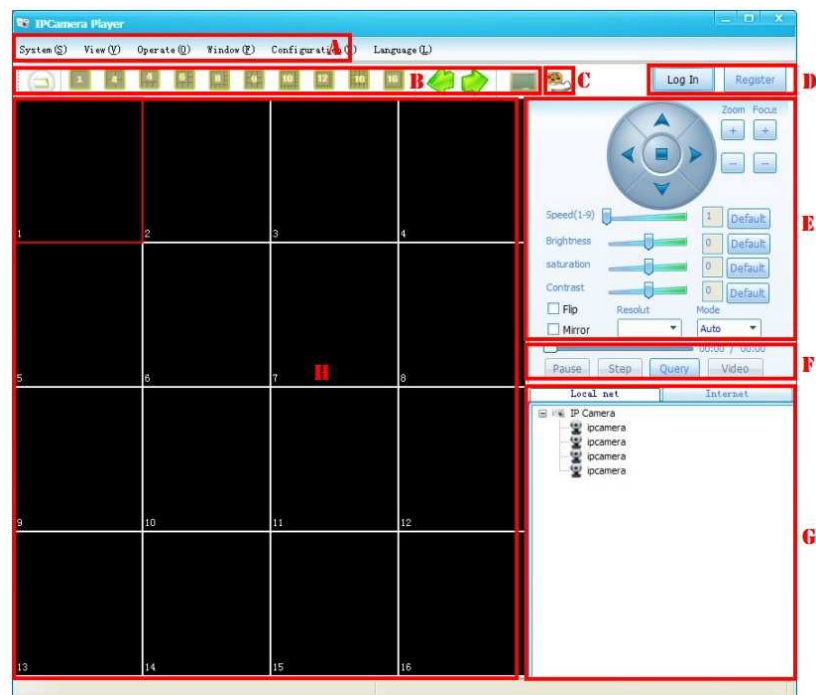
Software

Installieren Sie von der Software CD die Software „IP Camera Player“. Ein Symbol auf dem Desktop erscheint:



Hauptfenster Software

- A) Menü
- B) Shortcut-Tasten
- C) Wiedergabe-Taste
- D) Einloggen
- E) Parametereinstellungen
- F) Video-Wiedergabe-Interface
- G) Kameraliste (LAN / WLAN)
- H) Echtzeitansicht



Kameraliste

Mit einem Rechtsklick auf die Kameraliste erscheinen mehrere Menüpunkte:

Refresh Status: Die Kameraliste wird aktualisiert, zu empfehlen, wenn nicht alle Kameras aufgelistet werden oder neue hinzugefügt wurden.

Modify Property: Einstellungen der Netzwerkverbindung, Videoalarm.

Config the camera: Kameraeinstellungen wie Kameraname, IP-Adresse, etc.

Delete IPCamera: Kamera löschen.

Save Settings: Die Einstellungen werden gespeichert.

Search IPCamera: Suchen Sie nach einer lokalen Kamera.

Einloggen für Fernzugriff

Klicken Sie auf „Login“, geben Sie die Kameraseriennummer und den Key ein, sowie Benutzername und Passwort (bzw. Passwortbestätigung).

Wählen Sie bei der Kameraliste „Internet“ aus, um die Kameras anzusehen, die per Internet angesteuert werden.



3



Menüleiste



System: Wählen Sie „Open Record Path“, um einen Videoaufnahme pfad zu öffnen.



View: Lassen Sie sich die Navigationsleiste und die Kontrollleiste (Control) anzeigen oder blenden Sie diese aus.



Operation: Verschiedene Befehle bezüglich der Videoaufnahme und Wiedergabe: Alle Wiedergaben schließen (close all play), alle Aufnahmen starten (start all record), alle Aufnahmen stoppen (stop all record), alle Bilder speichern (save all image), Speicherpfad angeben (set save path), Ansicht-Modus wechseln (Switch Show Mode).



Window: Legen Sie fest, wie viele Kameras gleichzeitig angezeigt werden sollen, bis zu 64 Kanäle werden unterstützt.



Configuration: Klicken Sie auf „Advanced“, um einen Log-Vorgang zu aktivieren oder die automatische Suche nach Kameras zu einschalten.

Klicken Sie auf „Record and Alarm Policy“. Im folgenden Fenster können Sie den Zeitplan für die Videoaufnahme einstellen. Unter dem Punkt „Alarm set“ kann z.B. die Bewegungserkennung eingestellt werden.

Klicken Sie auf Policy, um den Speicherpfad für die aufgenommenen Videodateien festzulegen.



Language: Wechseln Sie zwischen Englisch und Chinesisch als Systemsprache.

4

Shortcut-Tasten



Zum Einstellen des Speicherpfades für Videoaufnahmen.



Wählen Sie aus, wie viele Kameras gleichzeitig angezeigt werden sollen.



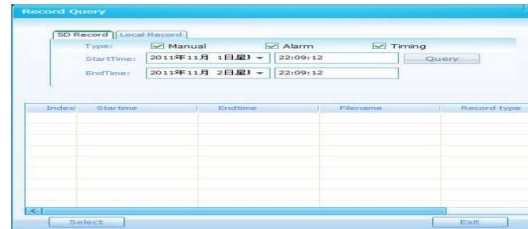
Wählen Sie aus, wie mehrere Kameras gleichzeitig angezeigt werden sollen. Es gibt 4 Optionen.



Vollbildansicht: Klicken Sie doppelt oder drücken Sie die ESC-Taste, um den Vollbildmodus zu verlassen.

Videoaufnahmen Wiedergeben

Klicken Sie auf Query. Wählen Sie zwischen „SD Record“ und „Local Record“ aus, ob Sie Aufnahmen von der MicroSD-Karte oder von der Festplatte ansehen möchten. Wählen Sie Art der Aufnahme und Zeitraum aus. Klicken Sie auf ein Ergebnis, um die Wiedergabe zu beginnen.



Videoansicht / Videoaufnahme

Ziehen Sie eine Kamera aus der Liste per Drag'n'Drop in die Videoansicht. Ein Rechtsklick auf die Kamera und ein Menü wird geöffnet.

Stoppen Sie die Videoanzeige mit „Stop Play“.

Wählen Sie unter dem Punkt „Play“ mit „Main Stream“ eine hohe Auflösung für den Stream per Netzwerk oder schnellem Internet. Slave Stream eignet sich vor allem für den Zugriff per Mobiltelefon.

Wählen Sie unter dem Punkt „Record“, den Punkt Play, um Videoaufnahmen, die auf der MicroSD-Karte gespeichert wurden, wiederzugeben.

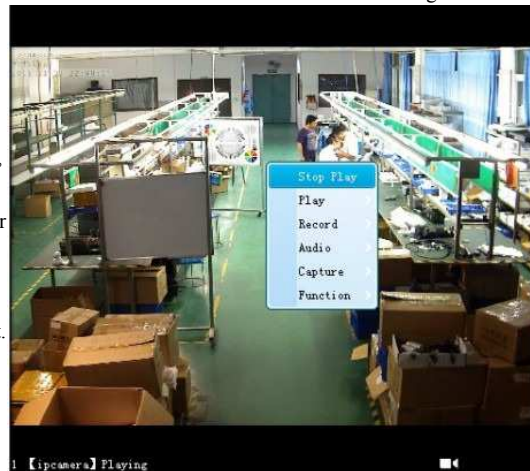
Wählen Sie den Punkt „Record“ - „Device Record“, um Videomaterial auf der MicroSD-Karte aufzuzeichnen. Sie erhalten eine Fehlermeldung, wenn keine MicroSD-Karte eingelegt ist.

Wählen Sie den Punkt „Record“ - „PC Record“, um Videomaterial auf dem PC aufzunehmen. Die Dateien werden im voreingestellten Ordner gespeichert.

Um die Audioeinstellungen vorzunehmen, klicken Sie auf Audio. Wählen Sie „Start Audio“ um die Tonübertragung von der Kamera zum PC zu starten. Wählen Sie „Start talk“, um ins Umfeld der Kamera hineinzusprechen. Mit den „Close“-Funktionen beenden Sie die jeweilige Tonübertragung.

Einen Schnappschuss bzw. ein Foto der aktuellen Kamerabildes nehmen Sie mit der Funktion „Capture“ auf. „PC Capture“ steht für die Fotoaufnahme auf den PC, „Device Capture“ steht für die Aufnahme auf der MicroSD-Karte im Gerät. Mit der Funktion „Capture image download“ laden Sie die Bilder der Speicherkarte auf Ihren PC herunter.

Um die Kamera neuzustarten, klicken Sie auf „Function“ und „Reboot Device“.



Fernzugriff per DDNS

Um über das Internet auf die Kamera zuzugreifen, können Sie entweder die IP-Adresse der Kamera im Browser eingeben oder eine DDNS-Adresse festlegen, die auch dann bestehen bleibt, wenn sich die IP-Adresse ändert. Dafür nutzen Sie z.B. einen Service wie www.dyndns.com

Zugriff per Mobiltelefon

Laden Sie die App „IP Camera“ auf Ihr Smartphone (Windows Mobile, Windows CE, Android oder iPhone). Loggen Sie sich in das Programm ein und in die Kamera.

Allgemeine Hinweise

Symbole / Bedeutung



Innerhalb des Gehäuses existiert nicht isolierte, gefährliche Spannung, die einen starken Stromschlag, der für Menschen tödlich sein kann, auszulösen vermag.



Lesen Sie die Anleitung gründlich, bevor Sie das Gerät benutzen.



Die von ALONMA® angebotenen bleifreien Produkte erfüllen die Anforderungen der europäischen Richtlinie zur Beschränkung der Verwendung gefährlicher Substanzen (RoHS). Der Herstellungsprozess läuft ohne Blei oder die anderen in der Richtlinie aufgeführten, gefährlichen Substanzen ab. Ebenso ist das Produkt frei von diesen Bestandteilen.



Das Produkt muss am Ende seiner Lebensdauer separat gesammelt und entsorgt werden. Dies gilt auch für das Zubehör, wenn es mit dem selben Symbol gekennzeichnet ist. Entsorgen Sie das Produkt nicht im normalen Hausmüll, sondern im dafür vorgesehenen Sondermüll. Geben Sie es an einer Sammelstelle für Elektro- und Elektronikschrott ab.



Ein mit CE-gekennzeichnetes Gerät erfüllt die Anforderungen zur Vermeidung von Funkstörungen. Genauer bedeutet dies, dass das Gerät keine schädlichen Störungen verursachen darf und im Gegenzug jegliche empfangene Störung akzeptieren muss, auch wenn dies einen ungewollten Betrieb verursacht.



Achten Sie beim Batterie- oder Akkubetrieb auf die richtige Polung. Entfernen Sie bei längerer Nichtnutzung Akku oder Batterie. Ersetzen Sie immer alle Batterien gleichzeitig. Achten Sie darauf, dass die Batterien oder Akkus nicht kurzgeschlossen werden. Entsorgen Sie die Batterien und Akkus ordnungsgemäß und nicht über den Hausmüll. Jeder Batteriehändler stellt dafür Sammelbehälter bereit. Zusätzlich gibt es Problemstoffsammelstellen in den Gemeinden.

Achtung: Gefahr von Stromschlägen

Beugen Sie Stromschlägen vor und setzen Sie das Gerät weder Regen noch sonstiger Feuchtigkeit aus, falls dies nicht ausdrücklich erlaubt ist oder es mit einem Schutzgrad ab IP54 beworben wird. Dies gilt auch für Netzteile.

Betreiben Sie das Gerät nur mit der Stromversorgung, die auf dem Typenschild angegeben ist. Der Hersteller haftet nicht für Schäden durch unsachgemäße Verwendung.

Haftungsausschluss

Wir behalten uns das Recht vor, die Inhalte dieser Anleitung jederzeit zu überarbeiten oder Teile daraus zu entfernen. ALONMA® gibt keinerlei Zusicherungen und übernehmen keine rechtsgültige Haftung hinsichtlich Exaktheit, Vollständigkeit oder Nutzbarkeit dieser Anleitung. Die Inhalte dieser Anleitung können ohne Vorankündigung geändert werden. Alle innerhalb dieser Anleitung genannten und ggf. durch Dritte geschützten Marken- und Warenzeichen unterliegen uneingeschränkt den Bestimmungen des jeweils gültigen Kennzeichenrechts und den Besitzrechten der jeweiligen eingetragenen Eigentümer. Für Druckfehler wird keine Haftung übernommen.

Copyright

Copyright by ALONMA® GmbH. Alle Rechte einschließlich Übersetzung vorbehalten. Reproduktion jeder Art (auch Auszugsweise) oder EDV-Erfassung bedürfen der schriftlichen Genehmigung des Herausgebers.

WEEE-Reg.-Nr. DE 22378710

www.alarm.de

[Entdecken Sie die Welt der eBooks auf www.expertenwissen.eu](http://www.expertenwissen.eu)