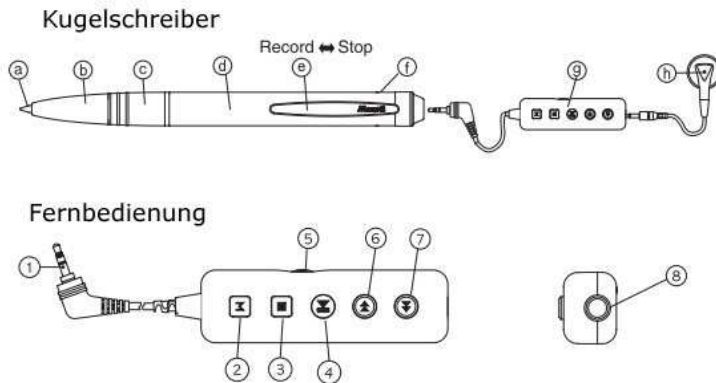


Bedienungsanleitung Stimmrekorder im Kugelschreiber

Überblick



- | | |
|-------------------------|-----------------------|
| a. Minenspitze | 1. Stecker |
| b. Kugelschreiberspitze | 2. Modus |
| c. Drehbarer Bereich | 3. Stop (Ausschalten) |
| d. Hauptteil | 4. Wiedergabe/Pause |
| e. Aufnahme-Schalter | 5. Lautstärkeregelung |
| f. Lade-LED | 6. Zurück-Taste |
| g. Fernbedienung | 7. Vor-Taste |
| h. Kopfhörer | 8. Kopfhörer-Buchse |

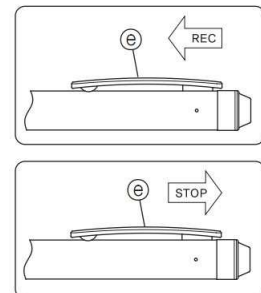
Aufladen

Verbinden Sie den Kugelschreiber per USB mit einem PC, der USB Anschluss des Kugelschreibers ist gleichzeitig der Anschluss für die Fernbedienung/Kopfhörer. Ein kompletter Ladevorgang bei leerem Akku dauert ca. 3 Stunden. Ist das Gerät komplett geladen stehen ca. 12 Stunden Akkulaufzeit zur Audioaufnahme und 8 Stunden zur Wiedergabe zur Verfügung. Während des Ladevorgangs leuchtet die LED durchgängig, ist der Akku fertig geladen, blinkt die LED. Falls Sie das Gerät verwenden und der Akku zu leer für einen Betrieb ist, piept das Gerät kurz und schaltet sich aus.

Hinweise: Sollte die LED nicht leuchten, prüfen Sie ob das USB-Kabel korrekt angeschlossen ist. Schließen Sie es gegebenenfalls erneut an. Wenn Sie das Gerät länger nicht nutzen, wird sich der Akku nach und nach entladen. Sie müssen diesen also eventuell vor einem erneuten Einsatz wieder aufladen.

Aufnahme

Legen Sie den Aufnahmeschalter (e) in die im Bild angezeigte Richtung (REC). Der Aufnahmestatus kann mit Kopfhörern geprüft werden. Per PC können Sie die verschiedenen Aufnahme-Modi einstellen. Je nach Modus verändert sich die Aufnahmequalität und der Speicherbedarf. Wenn der Speicher voll ist oder die Anzahl an Aufnahmen die Zahl 99 erreicht, piept das Gerät 5-mal und stoppt die Aufnahme. Der folgenden Tabelle können Sie entnehmen, wie viel Zeit pro Aufnahmemodi Ihnen für Aufzeichnungen zu Verfügung steht:



Modus	Laufzeit
XHQ (Extra hohe Qualität)	ca. 9 Stunden
HQ (Hohe Qualität)	ca. 18 Stunden
LP (Long-Play)	ca. 36 Stunden

Aufnahme stoppen

Wenn Sie die Aufnahme stoppen wollen, schieben Sie den Schalter (e) in die im Bild gezeigt Richtung (STOP). Das Gerät schaltet sich aus.

Wiedergabe

Schieben Sie die Lautstärkeregelung an der Fernbedienung (5) auf maximal. Legen Sie den Aufnahme-Schalter auf „Stop“ und verbinden Sie die Fernbedienung mit dem Kopfhöreranschluss am Kugelschreiber. Drücken Sie auf die Wiedergabe-Taste (4), um eine Aufnahme abzuspielen. Ebenfalls mit der Wiedergabe-Taste pausieren Sie die Wiedergabe. Mit „STOP“ (3) beenden Sie die Wiedergabe. Nutzen Sie die Lautstärkeregelung, um die Lautstärke einzustellen.



QR-Code zum Produkt

2

Dateien anspielen

Mit dieser Funktion werden automatisch die ersten 5 Sekunden einer Datei abgespielt, bevor der Player zur nächsten Datei wechselt. Sie aktivieren die Funktion, indem Sie für 3 Sekunden (im StandBy) auf die Wiedergabe-Taste drücken. Möchten Sie eine angespielte Datei komplett hören, drücken Sie die Wiedergabe-Taste kurz.

Erste / zuletzt aufgenommene Datei anhören

Drücken Sie die Zurück-Taste (6) oder die Vor-Taste (7) für ca. 3 Sekunden (während der Wiedergabe), um zu ersten bzw. letzten Aufnahme zu gelangen.

Datei löschen

Drücken Sie die Stop-Taste für 3 Sekunden (im StandBy). Das Gerät piepet und die ausgewählte Datei wird wiedergegeben. Soll die Datei gelöscht werden, drücken Sie kurz Stop. Wenn nicht, können Sie den Vorgang mit jeder anderen Taste abbrechen.

Datei wechseln

Drücken Sie die Zurück-Taste (6) oder die Vor-Taste (7) kurz (während der Wiedergabe), um zur vorherigen oder nächsten Aufnahme zu wechseln. Sie können die Suchfunktion zudem noch verändern.

Suchfunktion einstellen

Mit der Modus-Taste (2) wählen Sie die Funktion der Vor- und Zurück-Taste. Drei Modi stehen zur Auswahl:

1. Datei wechseln (wechselt die Aufnahme) *Signal: Ein Piepton.*
2. Suche 1 (springt in einer Aufnahme 20 Sekunden vor bzw. zurück) *Signal: Zwei Pieptöne.*
3. Suche 2 (springt in einer Aufnahme 10 Minuten vor bzw. zurück) *Signal: Drei Pieptöne.*

Der jeweils gewählte Modus wird durch die Anzahl der Pieptöne signalisiert.

Ausschalten

- Legen Sie während einer **Aufnahme** den Schalter (e) auf „Stop“, um das Gerät auszuschalten.
- Drücken Sie während einer **Wiedergabe** „Stop“ (3) auf der Fernbedienung oder entfernen Sie die Fernbedienung von der Kamera, um das Gerät auszuschalten.

Akkuanzeige

Wenn Sie die Fernbedienung an den ausgeschalteten Kugelschreiber (Schalter auf „Stop“) anschließen, leuchtet die Lade-LED, um den aktuellen Ladezustand anzuzeigen.

Verbleibende Energie	Anzeige
Über 70%	LED leuchtet für 5 Sekunden
Zwischen 30% und 70%	LED blinkt für 5 Sekunden
Unter 30%	LED leuchtet nicht

Software Installation

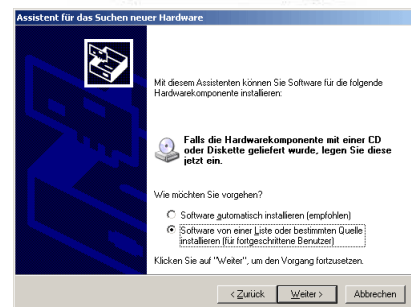
Die beiliegende Software ermöglicht Ihnen Einstellungen am Gerät und erleichtert Ihnen das Übertragen der Daten vom Gerät auf den PC.

Systemvoraussetzungen:

- Betriebssystem: Windows 2000 / XP / Vista / 7
- RAM: Über 128 MB
- Festplattenplatz: Über 1 GB
-

Gehen Sie wie folgt vor:

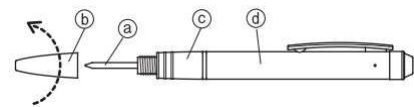
1. Legen Sie die Software-CD ins CD-Laufwerk Ihres PCs.
2. Verbinden Sie das USB-Kabel mit dem Rekorder und dann mit dem PC.
3. Auf dem Monitor erscheint ein Fenster zur Hardwareinstallation. Wählen Sie „Software von einer Liste oder bestimmten Quelle installieren“ aus und klicken Sie weiter. Sollte das Fenster nicht erscheinen, verbinden Sie das Gerät neu.
4. Wählen Sie im nächsten Schritt Ihr CD-Laufwerk als Ort des Treibers aus.
5. Wählen Sie dann den Ordner „Driver“ und danach den Ordner passend zu Ihrem Betriebssystem (z.B. Windows XP).
6. Klicken Sie auf „OK“, zum Bestätigen und im nächsten Schritt auf „Fertig stellen“, um die Installation zu beenden.
7. Kopieren Sie nun die VoiceManager.exe-Datei von der CD in einen Ordner Ihrer Wahl (z.B. auf den Desktop).
8. Starten Sie die VoiceManager.exe mit einem Doppelklick. Das Programm öffnet sich.
9. Trennen Sie das Gerät vom USB-Anschluss und schließen Sie es erneut an, falls es nicht sofort erkannt wird.



3

Kugelschreiber benutzen / Mine austauschen

- Halten Sie Teil d fest und drehen Sie c nach links oder rechts, um die Mine heraus oder herein zu fahren.
- Um die Mine zu wechseln, halten Sie c fest und drehen Sie b, bis die Kappe entfernt ist. Sie können nun die Mine austauschen.

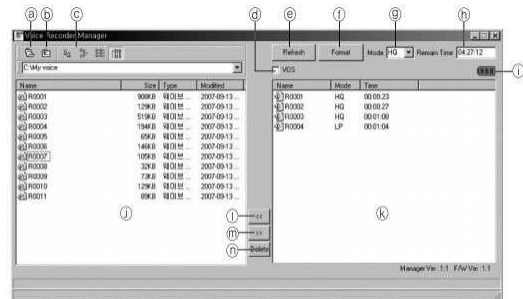


Hinweise zum Manager Programm

- Entfernen Sie das USB Kabel nicht, wenn Sie gerade Daten übertragen, löschen oder den Rekorder formatieren. Dateien können dadurch beschädigt werden.
- Schalten Sie das Gerät aus, bevor Sie die Software nutzen.
- Wird der Rekorder in der Software nicht angezeigt. Schließen Sie das Programm, entfernen Sie den Rekorder vom PC. Verbinden Sie den Rekorder dann erneut mit dem PC an und starten Sie die Software wieder.

Beschreibung der Software

- Ordner auswählen
- Einen Ordner höher gehen
- Ansicht verändern
- Automatische Stimmaufnahme Ein/Aus
- Ansicht aktualisieren
- Formatieren des Speichers im Rekorder
- Aufnahmemodus wählen
- Verbleibende Zeit auf dem Rekorder
- Akkustatus
- Dateiansicht PC
- Dateiansicht Rekorder
- Kopieren vom Rekorder zum PC
- Kopieren vom PC zum Rekorder
- Datei vom Rekorder löschen



Eine Datei auf den PC kopieren

- Klicken Sie auf den mit „a“ markierten Button (Ordner auswählen) und wählen Sie den Ordner aus, in dem die Datei gespeichert werden soll.
- Wählen Sie die Datei der Rekorders aus, die gespeichert werden soll.
- Klicken Sie auf „l“ (Kopieren vom Rekorder zum PC) , um die Datei auf dem PC zu speichern.

Eine Datei auf den Rekorder kopieren

- Wählen Sie die gewünschte Datei auf Ihrem PC aus.
- Klicken Sie auf „m“ (Kopieren vom PC zum Rekorder).

Hinweis: Nur Dateien, die vom Rekorder aufgenommen wurden, können vom PC auf den Rekorder übertragen werden. Andere Dateien werden vom Rekorder nicht abgespielt.

Wiedergabe einer Datei vom PC

Klicken Sie doppelt auf eine auf dem PC gespeicherte Audiodatei, um diese wiederzugeben.

Formatieren des Speichers in der Kamera

Klicken Sie „f“ (Formatieren des Speichers im Rekorder) und bestätigen Sie mit „Yes“ im nächsten Fenster, um den Speicher zu formatieren. Alle Daten werden dabei gelöscht. Stellen Sie daher sicher, wichtige Aufnahmen vorher auf dem PC gespeichert zu haben.

Dateien vom Rekorder löschen

Wählen Sie die Datei aus, die Sie löschen möchten und drücken Sie die Lösch-Taste „n“ zum Löschen.

Aufnahmemodi

Stellen Sie die Qualität der Aufnahme ein. XHQ (Extra hohe Qualität), HQ (Hohe Qualität) und LP (Long Play) sind die Möglichkeiten im Auswahlfenster „g“.

VOS (stimmaktivierte Aufnahme)

Ist die stimmaktivierte Aufnahme eingestellt, zeichnet das Gerät automatisch etwas auf, wenn im Umfeld eine gewisse Lautstärke erreicht wird. Setzen Sie einen Haken in das Kästchen „d“, um diese Funktion zu aktivieren.

Akkustatus

Unter dem Punkt „i“ sehen Sie den Akkustatus.

Allgemeine Hinweise

Symbole / Bedeutung



Innerhalb des Gehäuses existiert nicht isolierte, gefährliche Spannung, die einen starken Stromschlag, der für Menschen tödlich sein kann, auszulösen vermag.



Lesen Sie die Anleitung gründlich, bevor Sie das Gerät benutzen.



Die von ALONMA® angebotenen bleifreien Produkte erfüllen die Anforderungen der europäischen Richtlinie zur Beschränkung der Verwendung gefährlicher Substanzen (RoHS). Der Herstellungsprozess läuft ohne Blei oder die anderen in der Richtlinie aufgeführten, gefährlichen Substanzen ab. Ebenso ist das Produkt frei von diesen Bestandteilen.



Das Produkt muss am Ende seiner Lebensdauer separat gesammelt und entsorgt werden. Dies gilt auch für das Zubehör, wenn es mit dem selben Symbol gekennzeichnet ist. Entsorgen Sie das Produkt nicht im normalen Hausmüll, sondern im dafür vorgesehenen Sondermüll. Geben Sie es an einer Sammelstelle für Elektro- und Elektronikschrott ab.



Ein mit CE-gekennzeichnetes Gerät erfüllt die Anforderungen zur Vermeidung von Funkstörungen. Genauer bedeutet dies, dass das Gerät keine schädlichen Störungen verursachen darf und im Gegenzug jegliche empfangene Störung akzeptieren muss, auch wenn dies einen ungewollten Betrieb verursacht.



Achten Sie beim Batterie- oder Akkubetrieb auf die richtige Polung. Entfernen Sie bei längerer Nichtnutzung Akku oder Batterie. Ersetzen Sie immer alle Batterien gleichzeitig. Achten Sie darauf, dass die Batterien oder Akkus nicht kurzgeschlossen werden. Entsorgen Sie die Batterien und Akkus ordnungsgemäß und nicht über den Hausmüll. Jeder Batteriehändler stellt dafür Sammelbehälter bereit. Zusätzlich gibt es Problemstoffsammelstellen in den Gemeinden.

Achtung: Gefahr von Stromschlägen

Beugen Sie Stromschlägen vor und setzen Sie das Gerät weder Regen noch sonstiger Feuchtigkeit aus, falls dies nicht ausdrücklich erlaubt ist oder es mit einem Schutzgrad ab IP54 beworben wird. Dies gilt auch für Netzteile.

Betreiben Sie das Gerät nur mit der Stromversorgung, die auf dem Typenschild angegeben ist. Der Hersteller haftet nicht für Schäden durch unsachgemäße Verwendung.

Haftungsausschluss

Wir behalten uns das Recht vor, die Inhalte dieser Anleitung jederzeit zu überarbeiten oder Teile daraus zu entfernen. ALONMA® gibt keinerlei Zusicherungen und übernehmen keine rechtsgültige Haftung hinsichtlich Exaktheit, Vollständigkeit oder Nutzbarkeit dieser Anleitung. Die Inhalte dieser Anleitung können ohne Vorankündigung geändert werden. Alle innerhalb dieser Anleitung genannten und ggf. durch Dritte geschützten Marken- und Warenzeichen unterliegen uneingeschränkt den Bestimmungen des jeweils gültigen Kennzeichenrechts und den Besitzrechten der jeweiligen eingetragenen Eigentümer. Für Druckfehler wird keine Haftung übernommen.

Copyright

Copyright by ALONMA® GmbH. Alle Rechte einschließlich Übersetzung vorbehalten. Reproduktion jeder Art (auch Auszugsweise) oder EDV-Erfassung bedürfen der schriftlichen Genehmigung des Herausgebers.

WEEE-Reg.-Nr. DE 22378710

www.alarm.de

[Entdecken Sie die Welt der eBooks auf www.expertenwissen.eu](http://www.expertenwissen.eu)