

Bedienungsanleitung Mini Audio Rekorder

Vorwort

Mit diesem Rekorder nehmen Sie Ihr Umfeld und so z.B. die Kommunikation von Menschen auf. Gespeichert wird in hoher Qualität auf den internen Speicher. Der große Vorteil des Geräts ist die geringe Größe und die hohe Akkulaufzeit im Aufnahmehodus, die Aufnahmen von bis zu 85 Stunden möglich macht. Das empfindliche Mikrophon nimmt in einem Umkreis von bis zu 10 Metern das Tonmaterial auf. Über die mitgelieferte Software für Windows können Sie komfortabel auf den Audio Rekorder und die Aufnahmen zugreifen. Die Daten können vor dem Zugriff Fremder Personen mit einem Passwort geschützt werden. Über den internen Timer können Sie eine zeitgesteuerte Aufnahme zum gewünschten Zeitpunkt beginnen. Alle Aufnahmen werden mit einem Zeitstempel versehen, so dass Sie jederzeit wissen, wann eine Aufnahme getätigt wurde.

Technische Daten

- Abmessungen: 46 x 35 x 14 mm
- Batterie 1,5 V Zinc-Air ZA675 oder AG13
- Batterielaufzeit: ca. 85 Stunden mit Zinc-Air-Batterien
- Speicherkapazität: 848 Stunden
- Speicher: 4 GB intern
- Kompressions-Methoden: 16 bit - ohne Kompression, uLaw, 4bit ADPCM oder 2bit ADPCM
- Sample-Rate: 22KHz, 16KHz, 11,025 KHz, 8 KHz, 5,5 KHz
- Bit-Weite: 16
- Mikrophon-Reichweite: bis zu 10 Meter
- Stromverbrauch im StandBy: weniger als 200uA
- Stimmaktivierung: einstellbar
- Datentransfer zum PC: per USB
- Lautstärke-Regelung Mikrophon: Automatisch oder fest eingestellt.

Für eine längere Batterielaufzeit sollten Sie die Stimmaktivierung einschalten. Diese Option erhöht die effektive Laufzeit deutlich.

Bedienung

Alle Funktionen werden über eine Taste gesteuert, die LED hilft bei der Bedienung des Geräts. Es gibt zwei Modi:

Ein-Klick-Modus – Die Taste muss immer für mindestens 3 Sekunden (je nach Befehl) gedrückt werden.

Doppel-Klick-Modus – Die Taste muss mit einer kurzen Pause für zweimal mindestens 3 Sekunden (je nach Befehl) gedrückt werden.

Als Standard ist der Ein-Klick-Modus aktiviert, diesen können Sie per Konfigurationsprogramm ändern.

Bevor Sie die Batterien einlegen, müssen Sie auf dem internen Speicher des Geräts mit Hilfe der mitgelieferten Software eine Image-Datei anlegen.

Der interne Speicher darf keine anderen Dateien oder Ordner beinhalten, die nicht vor der Software darauf gelegt wurden.

Verbinden Sie den Rekorder per USB mit dem PC. Öffnen Sie die mitgelieferte Software. Starten Sie die Formatierung über das Menü „Memory -> Create new image“. Die Erstellung einer Image-Datei kann mehrere Minuten dauern. Die Größe der Image-Datei sollte niedriger als die Größe des Speichers sein. Nach dem Vorgang finden Sie eine „rcimage.raw“ im Speicher. In dieser Datei werden alle Aufnahmen gespeichert. Wenn Sie eine Sicherheitskopie aller Aufnahmen machen möchten, kopieren Sie also einfach diese Datei auf Ihre Festplatte. Im Falle einer größeren Image-Datei wird diese vom Gerät automatisch aufgeteilt („rcimage.ra1“ / „rcimage.ra2“).

Ist die Datei erstellt, legen Sie die Batterien in den Rekorder ein. Sind die Batterien eingelegt, blinkt die LED einmal kurz auf. Sollte die LED 5-mal länger blinken, heißt es, dass Probleme mit dem Speicher bestehen. Eventuell ist die Image-Datei nicht korrekt angelegt.

Einstellungen

Alle Einstellungen werden auf dem Speicher innerhalb der Image-Datei gespeichert. Nachdem diese Datei erstellt wurde (s.oben) sind die Standardeinstellungen aktiv. Über die mitgelieferte Software können Sie die Einstellungen ändern. Wählen Sie „Options → Recorder Settings“. Wählen Sie zunächst den Aufnahmemodus (Recording Mode). Für die höchste Qualität wählen Sie 16 KHz ohne Kompression, aber dieser Modus verbraucht die meiste Energie und Speicherplatz. Jeder Modus mit Kompression senkt den Energie- und Speicherverbrauch. Falls Sie also eine längere Laufzeit benötigen, ist eine Kompression zu empfehlen.

Die nächste Option ist die zeitgesteuerte Aufnahme (Time Activated Recording). Sie können dabei zwischen der täglichen Aufnahme (daily) und der einmaligen Aufnahme wählen. Zudem können Sie hier die interne Zeit im Rekorder einstellen. Geben Sie dazu den Zeitpunkt an, an dem Sie die Batterie einlegen werden. Die interne Uhr des Rekorders stellt sich dann anhand der Zeit im Speicher.

Sie können einen Passwort-Schutz (Password Protection) festlegen, um alle Aufnahmen zu schützen. Wenn dieser aktiv ist, müssen Sie immer zunächst ein Passwort eingeben, bevor Sie Zugriff auf die Daten erhalten. Falls Sie das Passwort verloren haben, löschen Sie die Image-Datei aus dem Speicher und erstellen Sie diese neu. Dabei gehen allerdings alle bisherigen Aufnahmen verloren.

Die Mikrophonlautstärke wird automatisch per „AGC“ geregelt. Sollte das Gerät also in einer lauterer Umgebung verwendet werden, regelt es die Lautstärke selbstständig herunter. Sie können die AGC-Funktion deaktivieren und eine feste Lautstärke einstellen.

2

Stimmaktivierung: Ist diese Funktion aktiv, startet der Rekorder nur eine Aufnahme, wenn in der Umgebung eine bestimmte Lautstärke erreicht wird. Den Grenzwert dafür können Sie selbst wählen zwischen 1 und 10. Der Wert 10 ist dabei die niedrigste Empfindlichkeit. Wird die Lautstärkegrenze unterschritten, stoppt die Aufnahme. Auf diese Art lässt sich die Batterie schonen, da Gesprächspausen nicht mit aufgezeichnet werden. Ideal für die Langzeitüberwachung.

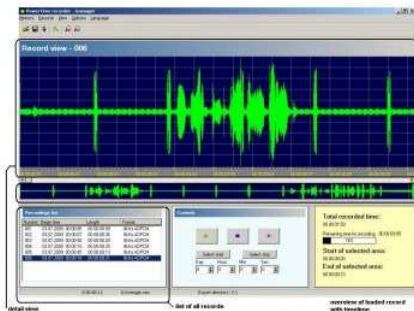
Start und Stopp der Aufnahme

Die Funktion wird über die Taste am Gerät gesteuert. Bevor die Aufnahme startet, blinkt die LED in einer Sequenz. Wenn die LED 5-mal blinkt, bedeutet es, dass ein Fehler vorliegt und die Aufnahme nicht startet. Blinkt die LED einmal, ist der Speicher voll, die Aufnahme startet ebenfalls nicht. 2- bis 4-maliges Blinken zeigt die Größe des verbleibenden Speichers an (4-mal: mehr als 75% frei, 3-mal: mehr als 50% frei, 2-mal: weniger als 25 Prozent frei).

Der Rekorder kann bis zu 255 Aufnahmen speichern, ist dieser Wert erreicht, erscheint der Speicher als voll, auch wenn noch Speicher übrig ist. Wenn die Aufnahme läuft, blinkt die LED ca. alle 2 Sekunden kurz. Diese Funktion kann deaktiviert werden, wenn eine diskrete Aufnahme geschehen soll.

Ist die Stimmaktivierung eingeschaltet, blinkt die LED nur, wenn auch die Aufnahme läuft. Die Aufnahme stoppt generell, wenn der Speicher voll ist oder wenn die Funktions-Taste gedrückt wird. Das Stoppen wird von einem dreimaligen Blinken der LED angezeigt.

Software



Die Software dient zum Überblick, Export und der Wiedergabe aller Dateien. Wenn Sie diese Applikation gestartet haben, müssen Sie zunächst die Image-Datei öffnen. Danach sehen Sie die Aufnahmen in der Übersicht. Um eine Aufnahme zu laden, klicken Sie doppelt darauf. Die Datei wird dann detailliert als Wellenform ausgegeben.

Export der Aufnahmen

Jede Aufnahme sollte exportiert und als WAV-Datei auf Ihrer Festplatte gespeichert werden. Um das durchzuführen, wählen Sie im Menü „Records“ die Exportfunktion. Alle Dateien werden dann in einen angegebenen Ordner gespeichert, den Sie unter dem Punkt „Select directory for export“ ändern können. Lange Aufnahmen werden in mehrere Dateien aufgeteilt.

Batterietyp

Für eine lange Laufzeit sollten Zinc-Air-Batterien genutzt werden. Ein empfehlenswerter Typ ist ZA675 oder PR44. Alternativ können Alkaline 1,5V Batterien der selben Größe genutzt werden, aber die Laufzeit wird dadurch verkürzt.

Häufig gestellte Fragen

F: Die Aufnahme startet nicht, es ist noch Speicher frei, aber die LED blinkt nur einmal.

A: Es sind vermutlich mehr als 255 Aufnahmen im Speicher. Vor der nächsten Aufnahme müssen Sie mindestens eine Aufzeichnung entfernen.

F: Die Startzeit der Aufnahme ist nicht korrekt.

A: Die Zeit der Kamera entspricht immer der Zeit, die im Speicher angegeben wurde. Werden z.B. die Batterien gewechselt, synchronisiert sich die Kamera mit einer falschen, veralteten Zeit.

F: Der Rekorder wurde genutzt, bis die Batterie leer war.

A: In diesem Fall speichert der Rekorder automatisch die letzte Aufnahme.

F: Das Programm zeigt einen deutlich kleineren Speicher an, als eigentlich vorhanden sein müsste.

A: Die Image-Datei wurde mit einem kleinen Wert erstellt. Erstellen Sie eine neue, größere Image-Datei.

Q: Der Ton ist in lauten Passagen übersteuert und kratzig.

A: Aktivieren Sie AGC, um das zu vermeiden.

Allgemeine Hinweise

Symbole / Bedeutung



Innerhalb des Gehäuses existiert nicht isolierte, gefährliche Spannung, die einen starken Stromschlag, der für Menschen tödlich sein kann, auszulösen vermag.



Lesen Sie die Anleitung gründlich, bevor Sie das Gerät benutzen.



Die von ALONMA® angebotenen bleifreien Produkte erfüllen die Anforderungen der europäischen Richtlinie zur Beschränkung der Verwendung gefährlicher Substanzen (RoHS). Der Herstellungsprozess läuft ohne Blei oder die anderen in der Richtlinie aufgeführten, gefährlichen Substanzen ab. Ebenso ist das Produkt frei von diesen Bestandteilen.



Das Produkt muss am Ende seiner Lebensdauer separat gesammelt und entsorgt werden. Dies gilt auch für das Zubehör, wenn es mit dem selben Symbol gekennzeichnet ist. Entsorgen Sie das Produkt nicht im normalen Hausmüll, sondern im dafür vorgesehenen Sondermüll. Geben Sie es an einer Sammelstelle für Elektro- und Elektronikschrott ab.



Ein mit CE-gekennzeichnetes Gerät erfüllt die Anforderungen zur Vermeidung von Funkstörungen. Genauer bedeutet dies, dass das Gerät keine schädlichen Störungen verursachen darf und im Gegenzug jegliche empfangene Störung akzeptieren muss, auch wenn dies einen ungewollten Betrieb verursacht.



Achten Sie beim Batterie- oder Akkubetrieb auf die richtige Polung. Entfernen Sie bei längerer Nichtnutzung Akku oder Batterie. Ersetzen Sie immer alle Batterien gleichzeitig. Achten Sie darauf, dass die Batterien oder Akkus nicht kurzgeschlossen werden. Entsorgen Sie die Batterien und Akkus ordnungsgemäß und nicht über den Hausmüll. Jeder Batteriehändler stellt dafür Sammelbehälter bereit. Zusätzlich gibt es Problemstoffsammelstellen in den Gemeinden.

Achtung: Gefahr von Stromschlägen

Beugen Sie Stromschlägen vor und setzen Sie das Gerät weder Regen noch sonstiger Feuchtigkeit aus, falls dies nicht ausdrücklich erlaubt ist oder es mit einem Schutzgrad ab IP54 beworben wird. Dies gilt auch für Netzteile.

Betreiben Sie das Gerät nur mit der Stromversorgung, die auf dem Typenschild angegeben ist. Der Hersteller haftet nicht für Schäden durch unsachgemäße Verwendung.

Haftungsausschluss

Wir behalten uns das Recht vor, die Inhalte dieser Anleitung jederzeit zu überarbeiten oder Teile daraus zu entfernen. ALONMA® gibt keinerlei Zusicherungen und übernehmen keine rechtsgültige Haftung hinsichtlich Exaktheit, Vollständigkeit oder Nutzbarkeit dieser Anleitung. Die Inhalte dieser Anleitung können ohne Vorankündigung geändert werden. Alle innerhalb dieser Anleitung genannten und ggf. durch Dritte geschützten Marken- und Warenzeichen unterliegen uneingeschränkt den Bestimmungen des jeweils gültigen Kennzeichenrechts und den Besitzrechten der jeweiligen eingetragenen Eigentümer. Für Druckfehler wird keine Haftung übernommen.

Copyright

Copyright by ALONMA® GmbH. Alle Rechte einschließlich Übersetzung vorbehalten. Reproduktion jeder Art (auch Auszugsweise) oder EDV-Erfassung bedürfen der schriftlichen Genehmigung des Herausgebers.

WEEE-Reg.-Nr. DE 22378710

www.alarm.de

[Entdecken Sie die Welt der eBooks auf www.expertenwissen.eu](http://www.expertenwissen.eu)