

## Bedienungsanleitung Mini GSM Alarmanlage

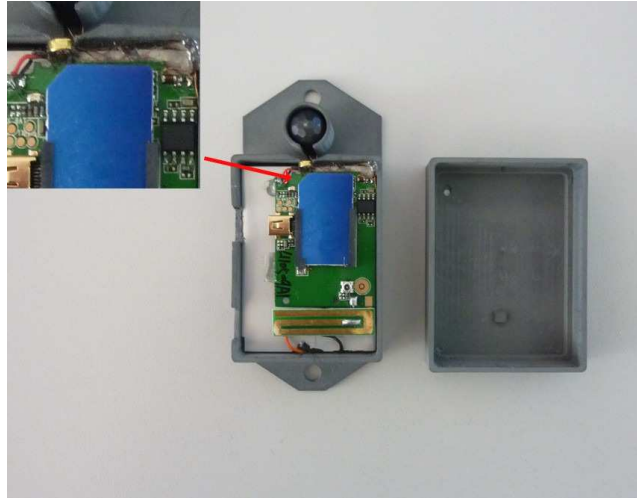
### Vorbereitung

Den Akku können Sie mit dem Ladegerät aufladen, ein Ladevorgang dauert ca. 15 Stunden.

Die PIN-Abfrage der SIM-Karte muss deaktiviert sein.

Die Mini GSM Alarmanlage muss senkrecht an die Wand gehängt werden, da der Bewegungssensor liegend keine Reichweite hat.

Öffnen Sie die Abdeckung auf der Rückseite und legen Sie die SIM-Karte ein. Die GSM Alarmanlage startet nun automatisch. Die Status-LED leuchtet für 3 Sekunden. Erlischt das Licht, schließen Sie bitte die Abdeckung. Sie können das Gerät nun nutzen.



### Bedienung

Nach dem erfolgreichen Einschalten können Sie die Nummer der SIM-Karte in der GSM Alarmanlage anrufen und in die Umgebung des Geräts in einem Umkreis von ca. 10 Metern hinein hören.

### Automatisches Anrufen / Nummer speichern

Nutzen Sie Ihr Telefon oder Handy, um die Nummer der SIM-Karte zu wählen. Wurde eine Verbindung aufgebaut, legen Sie nach drei Sekunden wieder auf. Die Alarmanlage wird dadurch aktiviert und Ihre Nummer gespeichert.

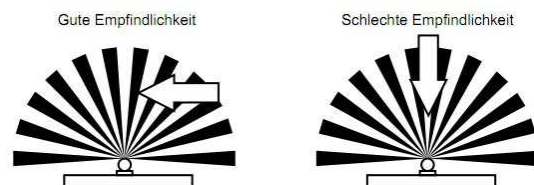
### Bewegungserkennung / Alarmmeldung

Ist das Gerät aktiv, positionieren Sie es so, dass der gewünschte Überwachungsbereich vom Bewegungsmelder anvisiert wird. Erkennt das Gerät dann eine Bewegung, ruft es die gespeicherte Nummer an. Weisen Sie der Nummer der GSM Alarmanlage in Ihrem Handy einen eindeutigen Namen wie z.B. „Alarmanlage Wohnzimmer“ zu, dann können Sie mit Hilfe mehrerer GSM Alarmanlagen verschiedene Räume ohne Verwechslungen überwachen.

Sie können die Bewegungserkennung per SMS aktivieren oder deaktivieren. Senden Sie eine SMS mit „1111“ an die Nummer der SIM-Karte und der Alarm wird eingeschaltet. Mit einer SMS „0000“ schalten Sie die Alarmierung wieder ab.

### Empfindlichkeit Bewegungsmelder

Die Reichweite des Bewegungsmelders ist abhängig u.a. durch den Auslösewinkel. Das bedeutet, ein direktes Zugehen auf den Melder löst relativ spät eine Aufnahme aus. Technisch bedingt lösen alle IR-Bewegungsmelder ca. im 90°-Winkel am besten aus.



### Hinweise

- Laden Sie das Gerät vor dem ersten Einsatz komplett auf, um die beste Performance zu erreichen.
- Nutzen Sie das Standard-Ladegerät um Schäden zu vermeiden.
- Stellen Sie sicher, dass ein ausreichend starkes Handynetzt vorhanden ist, damit der GSM Sender problemlos funktionieren kann.
- Sollte das Gerät nicht auf Anrufe reagieren, entnehmen Sie bitte die SIM-Karte und legen Sie diese erneut ein.
- Die PIN-Abfrage der SIM-Karte muss deaktiviert sein.

### Technische Daten

- Akku: 1800mAh
- Integriertes Mikrofon zum Hineinhören in den Raum
- Betriebszeit: ca. 14 Tage
- Akkuladezeit: ca. 15 Stunden
- Abmessungen: ca. 70 x 42 x 20 mm
- Reichweite des Bewegungsmelder: 6m



QR-Code zum Produkt

# Allgemeine Hinweise

## Symbole / Bedeutung



Innerhalb des Gehäuses existiert nicht isolierte, gefährliche Spannung, die einen starken Stromschlag, der für Menschen tödlich sein kann, auszulösen vermag.



Lesen Sie die Anleitung gründlich, bevor Sie das Gerät benutzen.



Die von ALONMA® angebotenen bleifreien Produkte erfüllen die Anforderungen der europäischen Richtlinie zur Beschränkung der Verwendung gefährlicher Substanzen (RoHS). Der Herstellungsprozess läuft ohne Blei oder die anderen in der Richtlinie aufgeführten, gefährlichen Substanzen ab. Ebenso ist das Produkt frei von diesen Bestandteilen.



Das Produkt muss am Ende seiner Lebensdauer separat gesammelt und entsorgt werden. Dies gilt auch für das Zubehör, wenn es mit dem selben Symbol gekennzeichnet ist. Entsorgen Sie das Produkt nicht im normalen Hausmüll, sondern im dafür vorgesehenen Sondermüll. Geben Sie es an einer Sammelstelle für Elektro- und Elektronikschrott ab.



Ein mit CE-gekennzeichnetes Gerät erfüllt die Anforderungen zur Vermeidung von Funkstörungen. Genauer bedeutet dies, dass das Gerät keine schädlichen Störungen verursachen darf und im Gegenzug jegliche empfangene Störung akzeptieren muss, auch wenn dies einen ungewollten Betrieb verursacht.



Achten Sie beim Batterie- oder Akkubetrieb auf die richtige Polung. Entfernen Sie bei längerer Nichtnutzung Akku oder Batterie. Ersetzen Sie immer alle Batterien gleichzeitig. Achten Sie darauf, dass die Batterien oder Akkus nicht kurzgeschlossen werden. Entsorgen Sie die Batterien und Akkus ordnungsgemäß und nicht über den Hausmüll. Jeder Batteriehändler stellt dafür Sammelbehälter bereit. Zusätzlich gibt es Problemstoffsammelstellen in den Gemeinden.

## Achtung: Gefahr von Stromschlägen

Beugen Sie Stromschlägen vor und setzen Sie das Gerät weder Regen noch sonstiger Feuchtigkeit aus, falls dies nicht ausdrücklich erlaubt ist oder es mit einem Schutzgrad ab IP54 beworben wird. Dies gilt auch für Netzteile.

Betreiben Sie das Gerät nur mit der Stromversorgung, die auf dem Typenschild angegeben ist. Der Hersteller haftet nicht für Schäden durch unsachgemäße Verwendung.

### Haftungsausschluss

Wir behalten uns das Recht vor, die Inhalte dieser Anleitung jederzeit zu überarbeiten oder Teile daraus zu entfernen. ALONMA® gibt keinerlei Zusicherungen und übernehmen keine rechtsgültige Haftung hinsichtlich Exaktheit, Vollständigkeit oder Nutzbarkeit dieser Anleitung. Die Inhalte dieser Anleitung können ohne Vorankündigung geändert werden. Alle innerhalb dieser Anleitung genannten und ggf. durch Dritte geschützten Marken- und Warenzeichen unterliegen uneingeschränkt den Bestimmungen des jeweils gültigen Kennzeichenrechts und den Besitzrechten der jeweiligen eingetragenen Eigentümer. Für Druckfehler wird keine Haftung übernommen.

### Copyright

Copyright by ALONMA® GmbH. Alle Rechte einschließlich Übersetzung vorbehalten. Reproduktion jeder Art (auch Auszugsweise) oder EDV-Erfassung bedürfen der schriftlichen Genehmigung des Herausgebers.

WEEE-Reg.-Nr. DE 22378710

[www.alarm.de](http://www.alarm.de)

[Entdecken Sie die Welt der eBooks auf www.expertenwissen.eu](http://www.expertenwissen.eu)