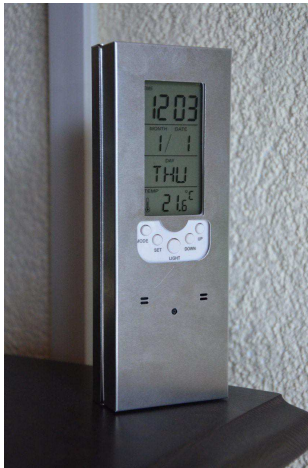


Kurzanleitung Thermometer Kamera

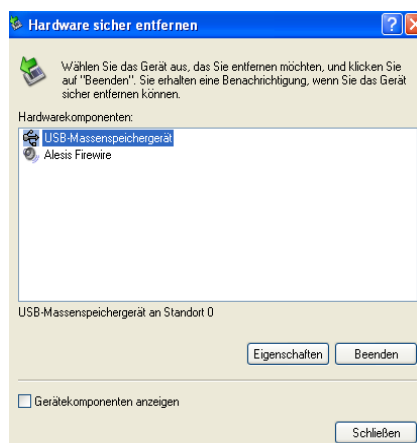


QR-Code zum Produkt

1. Die Kamera kann gestellt oder angeklebt werden.
2. Das Öffnen funktioniert einfach per Klick-Mechanismus.
3. Den roten Stecker in das passende Gegenüber am Akku stecken.
4. Nach wenigen Sekunden ist die Kamera aufnahmebereit.
5. Tritt für eine Minute kein Geräusch im Umfeld der Kamera auf, schaltet sich das Gerät in den Schlafmodus und achtet dabei auf weitere Geräusche.
6. Jetzt ist die Kamera für eine bis zu 3-monatige Überwachung bereit und startet immer dann eine Aufnahme, wenn ein gewisser Lautstärkepegel im Umkreis überschritten wird.

Auslesen des Speichers (Video und Audio)

1. Kamera mit beiliegendem USB-Kabel mit PC oder Notebook verbinden
2. Die Kamera muss mit dem Akku verbunden bleiben.
3. Nach wenigen Sekunden wird die Kamera automatisch erkannt, es müssen keine Software oder Treiber installiert werden.
4. Die Videos können durch „Doppel-Klick“ automatisch abgespielt werden.
5. Da sich die Kamera bei größeren Datenmengen abschalten würde, ist beim Herunterladen für Geräusche zu sorgen, die das Gerät aktiv halten.
6. Wenn die Kamera vom PC getrennt werden soll, klicken Sie auf „Hardware sicher entfernen“.



Die Ladezeit beträgt ca. 15 Std. über USB.

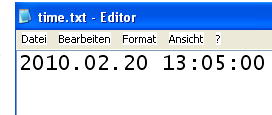
Wenn die Kamera nicht automatisch erkannt wird, sollte der PC heruntergefahren werden. Nach einem Neustart ist es wichtig, die Kamera an einem anderen USB Steckplatz anzuschließen. Dadurch wird die Kamera neu erkannt.

Achtung: Ist der Akku absolut leer, dauert es ca. 30 Minuten bis die Kamera per USB erkannt wird. Sie müssen diese dann abziehen und neu anstecken.

2

Zeiteinstellung Kamera

Um die interne Zeit auf der Kamera und damit auch den Zeit- und Datumsstempel in den Videos korrekt zu setzen, müssen Sie zunächst auf der microSD-Karte eine Textdatei (z.B. mit dem Editor) erstellen und diese „time.txt“ nennen.



In diese Datei schreiben Sie nur eine Zeile nach den Muster:

2010.02.20 13:05:00

Das entspricht Jahr, Monat, Tag, Stunde, Minute, Sekunde.

Nun speichern Sie die Datei und starten die Kamera neu. Die Zeit ist jetzt eingestellt.

Einstellung des Thermometers / der Uhr

Legen Sie drei Batterien in das Gerät ein. Das Thermometer mit Uhr schaltet sich an und zeigt 12:00 Uhr, THU an.

Drücken Sie die Taste „Mode“, um zwischen folgenden Funktionen zu wechseln:

Normaler Modus – 12/24 Stunden-Anzeige – Alarm – Geburtstagserinnerung – Timer:

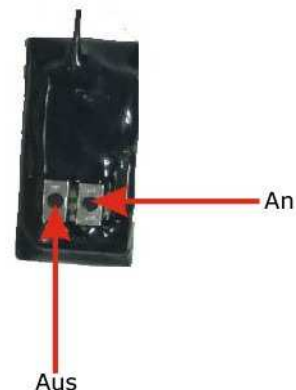
- Drücken Sie im normalen Modus einmal auf die Modus-Taste. Sie können nun zwischen der 12-Stunden und der 24-Stunden Ansicht mit der Hoch- und Runter-Taste wechseln. Drücken Sie die SET-Taste und die Hoch- und Runter-Tasten, um die Zeit und das Datum einzustellen.
- Drücken Sie im normalen Modus zweimal auf die Modus-Taste. Sie können dann die Alarmzeit einstellen. Nutzen Sie dafür die Hoch- und Runtertaste. Auch der Alarmton kann gewählt werden. Mit der SET-Taste bestätigen Sie die Eingabe. Im Alarmfall klingelt die Uhr eine Minute.
- Drücken Sie im normalen Modus dreimal auf die Modus-Taste. Sie können eine Geburtstagserinnerung eingeben.
- Drücken Sie im normalen Modus 4-mal auf die Modus-Taste. Sie können dann einen Countdown von einer bestimmten Zeit einstellen. Die Uhr zählt die Zeit dann runter und gibt am Ende einen Alarm aus.

Drücken Sie die LIGHT-Taste, um das Hintergrundlicht anzuschalten. Drücken Sie im normalen Modus die SET-Taste, um zwischen °C und °F zu wechseln.

Steuerung per Fernbedienung (optional erhältlich)

Einschalten: Rechte Taste für 12 Sekunden drücken.

Ausschalten: Linke Taste für 12 Sekunden drücken.



Allgemeine Hinweise

Symbole / Bedeutung



Innerhalb des Gehäuses existiert nicht isolierte, gefährliche Spannung, die einen starken Stromschlag, der für Menschen tödlich sein kann, auszulösen vermag.



Lesen Sie die Anleitung gründlich, bevor Sie das Gerät benutzen.



Die von ALONMA® angebotenen bleifreien Produkte erfüllen die Anforderungen der europäischen Richtlinie zur Beschränkung der Verwendung gefährlicher Substanzen (RoHS). Der Herstellungsprozess läuft ohne Blei oder die anderen in der Richtlinie aufgeführten, gefährlichen Substanzen ab. Ebenso ist das Produkt frei von diesen Bestandteilen.



Das Produkt muss am Ende seiner Lebensdauer separat gesammelt und entsorgt werden. Dies gilt auch für das Zubehör, wenn es mit dem selben Symbol gekennzeichnet ist. Entsorgen Sie das Produkt nicht im normalen Hausmüll, sondern im dafür vorgesehenen Sondermüll. Geben Sie es an einer Sammelstelle für Elektro- und Elektronikschrott ab.



Ein mit CE-gekennzeichnetes Gerät erfüllt die Anforderungen zur Vermeidung von Funkstörungen. Genauer bedeutet dies, dass das Gerät keine schädlichen Störungen verursachen darf und im Gegenzug jegliche empfangene Störung akzeptieren muss, auch wenn dies einen ungewollten Betrieb verursacht.



Achten Sie beim Batterie- oder Akkubetrieb auf die richtige Polung. Entfernen Sie bei längerer Nichtnutzung Akku oder Batterie. Ersetzen Sie immer alle Batterien gleichzeitig. Achten Sie darauf, dass die Batterien oder Akkus nicht kurzgeschlossen werden. Entsorgen Sie die Batterien und Akkus ordnungsgemäß und nicht über den Hausmüll. Jeder Batteriehändler stellt dafür Sammelbehälter bereit. Zusätzlich gibt es Problemstoffsammelstellen in den Gemeinden.

Achtung: Gefahr von Stromschlägen

Beugen Sie Stromschlägen vor und setzen Sie das Gerät weder Regen noch sonstiger Feuchtigkeit aus, falls dies nicht ausdrücklich erlaubt ist oder es mit einem Schutzgrad ab IP54 beworben wird. Dies gilt auch für Netzteile.

Betreiben Sie das Gerät nur mit der Stromversorgung, die auf dem Typenschild angegeben ist. Der Hersteller haftet nicht für Schäden durch unsachgemäße Verwendung.

Haftungsausschluss

Wir behalten uns das Recht vor, die Inhalte dieser Anleitung jederzeit zu überarbeiten oder Teile daraus zu entfernen. ALONMA® gibt keinerlei Zusicherungen und übernehmen keine rechtsgültige Haftung hinsichtlich Exaktheit, Vollständigkeit oder Nutzbarkeit dieser Anleitung. Die Inhalte dieser Anleitung können ohne Vorankündigung geändert werden. Alle innerhalb dieser Anleitung genannten und ggf. durch Dritte geschützten Marken- und Warenzeichen unterliegen uneingeschränkt den Bestimmungen des jeweils gültigen Kennzeichenrechts und den Besitzrechten der jeweiligen eingetragenen Eigentümer. Für Druckfehler wird keine Haftung übernommen.

Copyright

Copyright by ALONMA® GmbH. Alle Rechte einschließlich Übersetzung vorbehalten. Reproduktion jeder Art (auch Auszugsweise) oder EDV-Erfassung bedürfen der schriftlichen Genehmigung des Herausgebers.

WEEE-Reg.-Nr. DE 22378710

www.alarm.de

[Entdecken Sie die Welt der eBooks auf www.expertenwissen.eu](http://www.expertenwissen.eu)