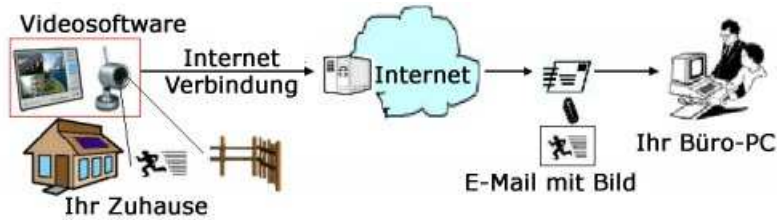


Bedienungsanleitung Wireless USB Videorekorder Software



Überblick „Multiviewer“

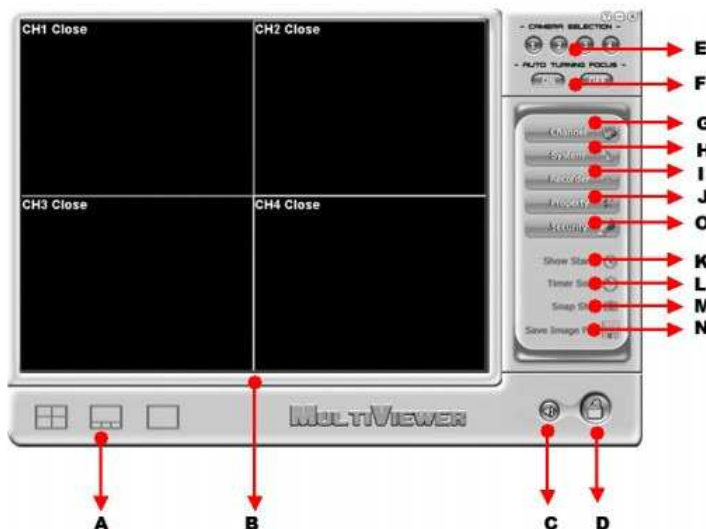
Die 4-Kanal Videosoftware unterstützt u.a. folgende Funktionen:

1. Senden Sie E-Mails mit Bild im Anhang
2. Speichern Sie Bilder auf der Festplatte
3. Alarmierung per Ton
4. Video Signal Filter für aktive und nicht aktive Kanäle
5. Alarm bei verlorenem Kamerasignal
6. Bewegungserkennung
7. Einstellbare Empfindlichkeit
8. Automatische Sperrung, wenn keine Bedienung erfolgt
9. Zeitgesteuerte Aufnahme
10. Videoaufnahme/Audioaufnahme (mit USB 2.0 Audio Interface), Fotoaufnahme
11. Automatisches Speichermanagement. Stoppt die Aufnahme, wenn der Speicher voll ist
12. Unterstützt 4 Funk-Videokanäle an einem PC
13. Unterstützt Anzeige von Zeit- und Datum oder Kanal-Beschreibung im Video.
14. Unterstützt manuelles Öffnen/Schließen von ungenutzten Kanälen und hinzufügen/löschen von Kanalbeschreibungen.
15. Unterstützt einloggen/ausloggen per Name und Passwort.
16. Unterstützt unsichtbares Ausführen im Hintergrund
17. Ein Video/Audio-Eingang (Kabel)
18. Empfangsfrequenzen: Kanal 1 = 2,414 GHz, Kanal 2 = 2,432 GHz, Kanal 3 = 2,450 GHz, Kanal 4 = 2,468 GHz

Systemvoraussetzungen

- CPU Geschwindigkeit: 1,8 GHz oder höher
- RAM: 256 MB oder mehr
- Festplatten Speicher: 10 GB
- Betriebssysteme: Windows 2000, Windows XP, Vista
- USB 2.0 Anschluss
- 64-Bit Grafikkarte

Ansicht



QR-Code zum Produkt

2

- A) **Ansicht:** Wählen Sie aus zwischen den verschiedenen Ansichten: alle vier Kameras gleichgroß / 3 Kameras klein, eine groß / nur eine Kamera
- B) **Video-Fenster:** In dem Fenster erscheint das aktuelle Bild einer oder mehrerer Kameras.
- C) **Audiowiedergabe:** Für die Tonwiedergabe mit USB2.0 Audio Interface.
- D) **Log-in/Log-out:** Loggen Sie sich mit Name und Passwort in das Programm ein und wieder aus.
- E) **Kamerakanal:** Auswahl der Kamera-Kanäle, die angezeigt werden sollen
- F) **Autofokus:** Einschalten/Ausschalten
- G) **Kanal Einstellungen:** Verschiedene Einstellungen wie Beschreibung, etc.
- H) **Systemeinstellungen:** Verschiedene Einstellungen wie Speicherort der Videodateien, etc.
- I) **Aufnahme:** Starten und Stoppen einer Videoaufnahme
- J) **Voreinstellungen:** Erweiterte Videoeinstellungen
- K) **Systeminformationen anzeigen**
- L) **Zeitgesteuerter Schnappschuss:** Nimmt zu einem bestimmten Zeitpunkt ein Bild auf
- M) **Schnappschuss:** Speichert ein Foto
- N) **Speichereinstellungen:** Verschiedene Einstellungen wie Dateiname, etc.
- O) **Sicherheit und Überwachung:** Verschiedene Einstellungen wie E-Mail-Setup, etc.

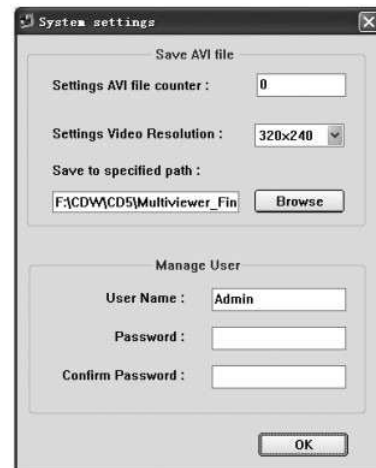
Timer-Programmierung für Fotos

1. Klicken Sie auf den unter „N“ beschriebenen Button. Wählen Sie hier den Zeitraum für eine Timeraufnahme aus und das Intervall in dem ein Foto gemacht werden soll. Zudem kann der Speicherpfad eingestellt werden. „Single“ steht dabei für einen Screenshot pro Tag, während „Sequence“ bedeutet, dass im unter „Timer Distance“ eingestellten Intervall ein Foto aufgenommen wird.
2. Klicken Sie nun auf den unter „L“ beschriebenen Button, um die zeitgesteuerte Fotoaufnahme zu aktivieren.



Videoaufnahme

1. Klicken Sie auf den unter „I“ beschriebenen Button, um die Aufnahme zu starten.
2. Ein weiterer Druck auf diese Taste beendet die Aufnahme wieder.
3. Klicken Sie auf den unter „H“ beschriebenen Button, um den Speicherpfad, die Videoauflösung in den Benutzernamen/das Passwort einzustellen.
Standardmäßig werden die Dateien im Multiviewer-Installationsordner gespeichert.



Kanal-Einstellungen

Sie können die Kanäle einfach aktivieren oder deaktivieren, indem Sie das passende Häkchen neben dem Kanal setzen oder entfernen. Zudem können Sie jedem Kanal eine Beschreibung zuweisen.

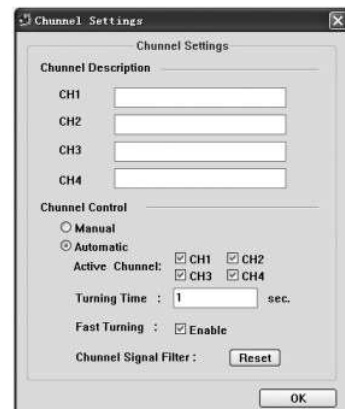
Wenn Sie „Manual“ auswählen, übernimmt die Software nicht mehr die Kontrolle über die Kamerakanäle, die Kameraauswahl sieht dann so aus:



Wenn Sie auf „Reset“ drücken, startet der Multiviewer die Suche nach den Kamerakanälen erneut. Im Hauptfenster erscheint folgendes Zeichen:



Mit einem Klicken auf den „Search“-Schriftzug beenden Sie die Suche.



3

Sicherheits- und Überwachungs-Einstellungen

Klicken Sie auf den unter „O“ beschriebenen Button. In den Sicherheits- und Überwachungs-Einstellungen können Sie die Bewegungserkennung, den Alarm bei verlorenem Signal und den automatischen Auto-Log-out einstellen. Zudem ist es möglich, die Empfindlichkeit der Bewegungserkennung einzustellen und die E-Mail-Adresse, über die Alarm-E-Mails versendet werden sollen bzw. den Empfänger.

Je nach Einstellung erhalten Sie also von dem Programm automatisch eine E-Mail mit einem Kamera-Schnappschuss, wenn sich jemand vor der Kamera bewegt.

Wenn Sie den „Open Alarm Sound“ aktivieren, ertönt zudem ein Alarmton, wenn eine Bewegung erkannt wurde. Diesen können Sie mit Klick auf:

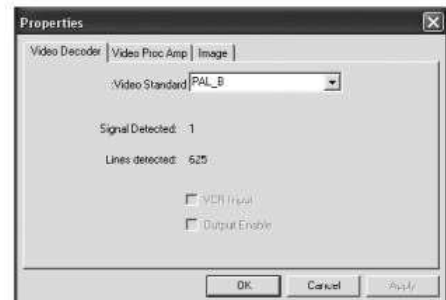
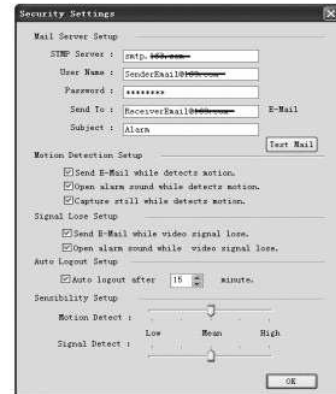


beenden.

Erweiterte Einstellungen

Klicken Sie auf den unter „J“ beschriebenen Button. Dort können Sie erweiterte Videoeinstellungen vornehmen, wie die Videoqualität oder den Videostandard.

Zudem kann auch eine vertikale oder spiegelverkehrte Drehung des Bildes eingestellt werden.



Allgemeine Hinweise

Symbole / Bedeutung



Innerhalb des Gehäuses existiert nicht isolierte, gefährliche Spannung, die einen starken Stromschlag, der für Menschen tödlich sein kann, auszulösen vermag.



Lesen Sie die Anleitung gründlich, bevor Sie das Gerät benutzen.



Die von ALONMA® angebotenen bleifreien Produkte erfüllen die Anforderungen der europäischen Richtlinie zur Beschränkung der Verwendung gefährlicher Substanzen (RoHS). Der Herstellungsprozess läuft ohne Blei oder die anderen in der Richtlinie aufgeführten, gefährlichen Substanzen ab. Ebenso ist das Produkt frei von diesen Bestandteilen.



Das Produkt muss am Ende seiner Lebensdauer separat gesammelt und entsorgt werden. Dies gilt auch für das Zubehör, wenn es mit dem selben Symbol gekennzeichnet ist. Entsorgen Sie das Produkt nicht im normalen Hausmüll, sondern im dafür vorgesehenen Sondermüll. Geben Sie es an einer Sammelstelle für Elektro- und Elektronikschrott ab.



Ein mit CE-gekennzeichnetes Gerät erfüllt die Anforderungen zur Vermeidung von Funkstörungen. Genauer bedeutet dies, dass das Gerät keine schädlichen Störungen verursachen darf und im Gegenzug jegliche empfangene Störung akzeptieren muss, auch wenn dies einen ungewollten Betrieb verursacht.



Achten Sie beim Batterie- oder Akkubetrieb auf die richtige Polung. Entfernen Sie bei längerer Nichtnutzung Akku oder Batterie. Ersetzen Sie immer alle Batterien gleichzeitig. Achten Sie darauf, dass die Batterien oder Akkus nicht kurzgeschlossen werden. Entsorgen Sie die Batterien und Akkus ordnungsgemäß und nicht über den Hausmüll. Jeder Batteriehandler stellt dafür Sammelbehälter bereit. Zusätzlich gibt es Problemstoffsammelstellen in den Gemeinden.

Achtung: Gefahr von Stromschlägen

Beugen Sie Stromschlägen vor und setzen Sie das Gerät weder Regen noch sonstiger Feuchtigkeit aus, falls dies nicht ausdrücklich erlaubt ist oder es mit einem Schutzgrad ab IP54 beworben wird. Dies gilt auch für Netzteile.

Betreiben Sie das Gerät nur mit der Stromversorgung, die auf dem Typenschild angegeben ist. Der Hersteller haftet nicht für Schäden durch unsachgemäße Verwendung.

Haftungsausschluss

Wir behalten uns das Recht vor, die Inhalte dieser Anleitung jederzeit zu überarbeiten oder Teile daraus zu entfernen. ALONMA® gibt keinerlei Zusicherungen und übernehmen keine rechtsgültige Haftung hinsichtlich Exaktheit, Vollständigkeit oder Nutzbarkeit dieser Anleitung. Die Inhalte dieser Anleitung können ohne Vorankündigung geändert werden. Alle innerhalb dieser Anleitung genannten und ggf. durch Dritte geschützten Marken- und Warenzeichen unterliegen uneingeschränkt den Bestimmungen des jeweils gültigen Kennzeichenrechts und den Besitzrechten der jeweiligen eingetragenen Eigentümer. Für Druckfehler wird keine Haftung übernommen.

Copyright

Copyright by ALONMA® GmbH. Alle Rechte einschließlich Übersetzung vorbehalten. Reproduktion jeder Art (auch Auszugsweise) oder EDV-Erfassung bedürfen der schriftlichen Genehmigung des Herausgebers.

WEEE-Reg.-Nr. DE 22378710

www.alarm.de

[Entdecken Sie die Welt der eBooks auf www.expertenwissen.eu](http://www.expertenwissen.eu)